



### المحتويات

الوحدة الأولى	
الدرس الأول	موقع بلدي
الدرس الثاني	قصة نشأة الحضارة المصرية القديمة
الدرس الثالث	مظاهر سطح بلدي
الدرس الرابع	مناخ بلدي
الدرس الخامس	النبات الطبيعي والحيوان البري في بلدي
الدرس السادس	التغيرات المناخية واثرها علي بلدي
شخصيات مؤثرة	الملك تحتمس الثالث - الملك مينا
الوحدة الثانية	
الدرس الأول	الموارد المائية في بلدي
الدرس الثاني	الموارد المعدنية في بلدي
الدرس الثالث	تنمية مصادر الطاقة في بلدي
الدرس الرابع	اختراع النقود وتطورها
الوحدة الثالثة	
الدرس الأول	الزراعة في بلدي
الدرس الثاني	الثورة الحيوانية السمكية في بلدي
الدرس الثالث	الصناعة في بلدي
الدرس الرابع	التجارة في بلدي
شخصيات مؤثرة	الملك امنمحات الثالث - جمال عبد الناصر





### الوحدة الاولى الدرس الاول

## موقع بلدى

تتمتع مصر بموقع فلكي وجغرافي متميز بين دول العالم

الموقع الجغرافي لمصر :



(موقع المكان بالنسبة لليابس والمياه)

- تبلغ مساحه مصر حوالي مليون كيلومتر مربع
- تقع في الشمال الشرقي لقاره افريقيا
- وهو ملتقى قارت العالم القديم اسيا وافريقيا واروبا
- تطلع علي البحر المتوسط شمالا والبحر الاحمر شرقاً

**نتيجه لذلك؟**

- ساعده مصر علي الاتصال بالعالم الخارجي وسهوله الاتصال حضارياً وتجارياً عبر التاريخ
- وخاصه بعد افتتاح قناة السويس للملاحه

الموقع الفلكي لمصر ؟

( هو موقع المكان بالنسبه لخطوط الطول ودوائر العرض )

**خطوط الطول :**

- التعريف ؟** هي انصاف دوائر رئيسة تصل بين القطبين تبدا من القطب الشمالي حتي القطب الجنوبي
- ويعد خط **جرينتش** هو الخط الرئيسي **درجته صفر**

**اهميتة**

- 1- يقسم الكره الارضيه علي (**شرق وغرب**)
- 2- يحدد الموقع علي سطح الارض شرقاً وغرباً
- 3- تحديد الزمن وفرق التوقيت بين الاماكن علي سطح الارض





خطوط الطول ودوائر العرض:  
ويُطلق على  
خطوط الطول .....  
ودوائر العرض .....  
(شبكة الإحداثيات)



### دوائر العرض :

**التعريف** ؟ هي دوائر افقيه ترسم حول الكره الارضيه وهي غير متساويه الحجم اكبر دائره هي **دائره الاستواء** وتصغر كلما اتجهنا شمالاً او جنوباً عند دائره الاستواء ودرجتها **صفر** وتقسم الارض الي **شمال وجنوب** تعرف دائره العرض التي تقع عند **23,5 شمالاً** باسم **مدار السرطان** اما الدائره التي تقع عند **23,5 جنوباً** تعرف باسم **مدار الجدي** **الاهميه** ؟

- 1- تحديد المواقع علي سطح الارض شمالاً وجنوباً
  - 2- تحديد احوال المناخ من حيث الحراره والرياح والأمطار وتقسيم الاقاليم المناخية
- مصر تقع عند دائره عرض 22 شمالاً الي 31,5 شمالاً شمال دائره الاستواء وبين خطي طول 25 شرقاً الي 37 شرقاً شرق خط جرينتش - ويمر مدار السرطان في جنوبه وادي هذا الموقع الفلكي " ما النتائج " ادي الي وقوع مصر في الاقليم الصحراوي ما عدا الجزء الشمالي المطل علي البحر المتوسط يقع ضمن الاقليم المعتدل

### علاقه الموقع الفلكي بالسكان ؟

- يؤثر الموقع الفلكي والجغرافي لأي دوله علي النشاط السكاني والعلاقه بالدول المجاوره
- اوجه التشابه بين خطوط الطول ودوائر العرض ان كلاهما خطوط وهميه رسمها العلماء علي الخرائط ومجسمات الكره الارضية لتحديد المواقع بدقة علي سطح الارض





### لكي نحسب فرق التوقيت بين الدول

- تدور الأرض حول نفسها أمام الشمس مرة كل 24 ساعة من الغرب إلى الشرق،
- لذلك تشرق الشمس على الأماكن الواقعة شرق خط جرينتش قبل الأماكن الواقعة غرب خط جرينتش،
- يبلغ فرق التوقيت بين كل خط طول وآخر 4 دقائق.

**مثال لحساب الزمن في مدينة الإسكندرية التي تقع على خط طول 30.5 شرقا تقريبا**  
**نتبع الخطوات التالية**

1. عدد خطوط الطول = 30 - صفر = 30 خط طول
2. فرق الزمن = 30 × 4 = 120 دقيقة
3. تحويل الدقائق الي ساعات = 120 ÷ 60 = 2 ساعة
4. الزمن في الاسكندريه = 2 + 10 = 12 ظهرا





### الوحدة الاولى الدرس الاول

#### موقع بلدى

#### السؤال الاول اختر الاجابه الصحيحه

- ١- تقع مصر في الركن ..... لقاره افريقيا  
( الشمالي الشرقي - الشمالي الغربي - الجنوبي الشرقي - الجنوبي الغربي )
- ٢- تقع مصر في قاره .....  
( اسيا - افريقيا - اوربا - استراليا )
- ٣- تقسم خطوط الطول الكره الارضيه الي .....  
( شمالي وجنوبي - شمالي وشرقي - جنوبي وغربي - شرقي وغربي )
- ٤- تعرف الدائره الرئيسيه في دوائر العرض ب .....  
( الاستواء - السرطان - الجدي - جرينتش )
- ٥- يعرف الخط الرئيسي في خطوط الطول ب .....  
( الاستواء - السرطان - الجدي - جرينتش )
- ٦- يقع الجزء الشمالي لمصر في الإقليم .....  
( الصحراوي - المداري - المعتدل - الشبه صحراوي )
- ٧- يقع مدار ..... عند ٢٣,٥ شمالا  
( الاستواء - الجدي - السرطان - جرينتش )

#### السؤال الثاني ما المقصود

١ - الموقع الجغرافي

.....

٢ - خطوط الطول

.....





### ٣ - الموقع الفلكي

#### السؤال الثالث ما النتائج المترتبة علي

١ - وقوع مصر في وسط قارات العالم القديم

٢ - ابتعاد الجزء الشمالي لمصر عن خط الاستواء

#### السؤال الرابع

ما العلاقة بين السكان والموقع الجغرافي والفلكي لدوله وضح؟

#### السؤال الخامس قارن بين كلا من

خطوط الطول و دوائر العرض من حيث ( الأهميه )

#### السؤال السادس اكمل

١ - يطل البحر ..... شمال مصر

٢ - يطل البحر ..... شرق مصر

٣ - تقع مصر في قاره .....





### الوحدة الاولى الدرس الثاني

#### قصه نشأة الحضارة المصرية القديمة

##### القرية الفرعونية

- تعد متحفا مفتوحا يعرض مختلف ملامح الحضارة المصرية القديمة

##### فكرة انشاء القرية الفرعونية

- بدأت بطلم المهندس المصري دكتور حسن رجب في عمل متحف في الجيزة يضم اشخاصا حقيقيين يرتدون زيا فرعونيا ويجسدون الحياة المصرية كما تضم نموذج لمقبره توت عنخ امون
- كانت هذه الحضارة نتجه عن كفاح طويل في حياه المصري القديم مرت بعده مراحل :

١- كان المصري يعيش فوق الهضاب وينتقل من اجل

جمع الثمار وصيد الحيوانات وكان يسكن في الكهف

٢ - عندما حل الجفاف علي الهضاب نزل المصري القديم الي الوادي

وبدات حياته في الاستقرار وعرف الزراعة وتربيته الحيوانات وانشاء البيوت من الطوب اللبن

فظهرت القرى ثم المدن ومن بعدها ظهرت الاقاليم

**تعريف الاقاليم / وهي تجمع من القرى والمدن وكان لكل اقليم حاكم وعاصمه وجيش**

- اتحدت هذه الاقاليم في مملكتين هما :

وجه المقارنة	مملكة الشمال	مملكة الجنوب
العاصمة	عاصمتها بوتو	عاصمتها نخب
لون التاج	أحمر	أبيض
الشعار	نبات البردى	زهرة اللوتس
المعبود (الإله)	ثعبان الكوبرا	انثى النسر

- تمكن احد حكام الوجه البحري من توحيد كل أقاليم الدلتا في مملكة الشمال .
- اتسعت الوحدة فشملت مصر كلها عام 4242 ق.م عندما تكونت أول حكومة مركزية
- كانت عاصمتها ( أون ) هليوبوليس ( عين شمس حاليا )
- لم يستمر الاتحاد بين الأقاليم طويلاً وانقسمت مصر إلى مملكتين





في سنة 3200 ق.م ظهر في مدينة طيبة ( الأقصر حاليا ) الملك مينا ( **نعرمر** ) الذي حقق الوحدة بين الشمال والجنوب

ما أهم أعمال الملك مينا ( **نعرمر** ) ؟



1- أسس الأسرة الأولى ( أول أسرة حاكمة فى تاريخ مصر القديم )

2- لبس تاج المزدوج لمملكتين شمال وجنوب

3- بني مدينة من-نفر بالقرب من قرية ميت رهينة حاليا لتكون عاصمة للبلاد

ألقابه ؟

وتمجيذا لما قام به هذا الملك العظيم من أعمال

وتوحيد للبلاد لقب بعدة ألقاب

مثل: صاحب التاجين ، وملك الأرضيين ، وثعبان الشمال ، ونسر الجنوب وملك مصر العليا والسفلى )

ثم انتقل الحكم الي الاسرة الثانية والتي حافظت علي وحده البلاد

الاسهامات التي ساعدت في نشاه هذه الحضاره ؟

**العوامل الطبيعية :**

1- نهر النيل الذي ساعد في القيام بالزراعة واستقرار المصري القديم وقد قدسه المصريين

القدماء بأعتبره مصدر الحياه

2- الموقع المتميز الذي ساعد علي الاتصال مع العالم الخارجي وتقدم التجاره

3- المناخ المتنوع الذي ادي الي تنوع المحاصيل الزراعه والحفاظ علي الاثار

4- تنوع الثروات المعدنية والصخور التي استخدمها المصري في صناعه ادواته والحلي

وبناء الاهرامات ونحت التماثيل

**العوامل البشرية :**

1- وجود الجيش قوي يحمي البلاد 2- الوحدة بين المصريين

3- وجود حكومه مركزيه ترعى مصالح الشعب

4- كفاح المصري والجهد المتواصل الذي مكنه من الابداع في هذه الحضاره العريقه







قسم المؤرخون تاريخ القدماء المصريين إلى عصور

وتمثلت هذه العصور في :

### 1- العصر العتيق

الذي بدأ بتوحيد البلاد على يد الملك مينا، وتميز بالاستقرار،

### 2- عصر الدولة القديمة

سمي بعصر "بناة الأهرام" نسبة إلى ما شيده الملوك من أهرامات ضخمة، تبعه عصر ضعف وعدم استقرار،

### 3- عصر الدولة الوسطى

سمي بعصر "الرخاء الاقتصادي"، حيث اهتم الملوك بإقامة العديد من المشروعات في مختلف المجالات، وتبعه عصر ضعف،

### 4- عصر الدولة الحديثة

سمي بعصر "المجد الحربي"، حيث اهتم ملوك هذه الدولة بالتوسع خارج حدود مصر وخاضوا العديد من المعارك الحربية التي انتصروا فيها على أعدائهم،

### 5- العصر المتأخر

عانت فيه البلاد من التفكك والاحتلال.

## الجيش المصري

- من أقدم الجيوش التي عرفتها البشرية، وقد كان بعد توحيد الملك نعرمر لمصر حيث أصبح لها جيش موحد يقاتل بشجاعة دفاعاً عن الوطن،
- وبفضله أنشأ المصريون أول إمبراطورية في العالم وهي الإمبراطورية المصرية التي امتدت لتشمل بلاد الشام وبلاد العراق وبلاد بونت (الصومال)، وكان ذلك في عهد الملك تحتمس الثالث (أول إمبراطور في التاريخ) والذي خاض العديد من المعارك والحروب، أشهرها معركة مجدو.





## أخلاقيات الجيش المصري

- تميز الجيش المصري علي مر العصور بتمسكه بالقيم الأخلاقية في التعامل مع المدنيين والمنشآت المدنية،

ومن الأدلة على ذلك ما سجله "وني" قائد الجيش المصري في الأسرة السادسة على مقبرته في **أبيدوس**، في **سوهاج**

- حيث يقول عن سلوك الجيش المصري: "لم يشاجر أحد منهم غيره، ولم ينهب أحد منهم عجينة الخبز من متجول، ولم يأخذ أحد منهم خبز أي مدينة، ولم يستول أحد منهم من أي شخص عل عنزة واحدة".

أمير المصري





## الوحدة الاولى الدرس الاول

### قصه نشأة الحضارة المصرية القديمة

#### السؤال الاول اكمل

- ١ - كان المصري القديم يعيش فوق .....
- ٢- نزل المصري الي الوادي بعد أن حل ..... علي الهضاب
- ٣- بدأ الإنسان في حياه الاستقرار بعد معرفه .....
- ٤- ظهرت المدن نتيجة تجمع من .....
- ٥ - يعد وجود الجيش لحماية البلاد من العوامل .....

#### السؤال الثاني بم تفسر

- ١ - كانت حياه المصري القديم فوق الهضاب عباره عن تنقل وترحال .....
- ٢ - تنوع الثراوت المعدنيه والصخور في العصر القديم .....
- ٣- سمي العصر الدوله الحديثه بعصر المجد الحربي .....

#### السؤال الثالث قارن بين كلا من

مملكه الشمال ومملكه الجنوب من حيث كلا من ( لون التاج - المعبود )

#### السؤال الرابع صح او خطأ

- ١ - ظهرت الاقاليم في بدايه حياه المصري القديم ( )
- ٢ - تعد القرى ناتج عن تجمع العديد من المدن ( )





( )

٣ - عرف الإنسان الزراعه وعرّف معاها الاستقرار

( )

٤ - اختارت مملكه الشمال شعارها وهو نبات البردي

السؤال السادس ما النتائج المترتبه علي

١ - تنوع المناخ في مصر

.....

٢ - كفاح المصري القديم لفته طويله

.....

٣ - الموقع المتميز لمصر

.....

عرف القاب الملك مينا

.....

.....

.....

أمير المصري





### الوحدة الاولى الدرس الثالث

### مظاهر سطح بلدى



- تتميز مصر بالعديد من مظاهر السطح وهي الجبال والهضاب والسهول والمنخفضات
- ينقسم سطح مصر الي اربع وحدات تضاريسية مختلفه في خصائصها

#### ١ - وادي النيل والدلتا ومنخفض الفيوم :

يعد اصغر الوحدات التضاريسية مساحه في مصر وهي 4 % من مساحه مصر

#### عوامل تشكيلها :

التعريه المائيه وهي نحت المياه للصخور ونقلها الي اماكن اخري وينتج عنها (الهول الفيضية والسهولة الساحلية ودلتا النيل)

#### دلتا النيل :

- عبارة عن رواسب فيضيه تكونت عند مصب نهر النيل
- وتبدو دلتا النيل في شكل مثلث
- وتحتوي علي اكثر من 50 % من مساحه الارضي الزراعيه
- وكان قديما يجري فيها العديد من الفروع
- ولم يتبق منها حتي الان الا فرعي **دمياط ورشيد**

#### منخفض الفيوم :

- يقع جنوب غرب القاهره في الصحراء الغربيه
- علي الرغم من وقوعه في المناطق الصحراويه الا انه اراضيه خصبه لانها تروى بمياه نهر النيل عن طريق ترعه **بحر يوسف** مما جعله متميز عن باقي المنخفضات





### روافد نهر النيل

يعد أطول أنهار العالم بطول 6670 كم ويمر بعده دول عددها 11 دولة ويطلق عليها دول حوض النيل

- 1- ينبع من بحيرة فيكتوريا في وسط أفريقيا
- 2- في منطقتها اثيوبيا : (عطبه - النيل الازرق - نهر السوبات)
- 3- ويصب في البحر المتوسط

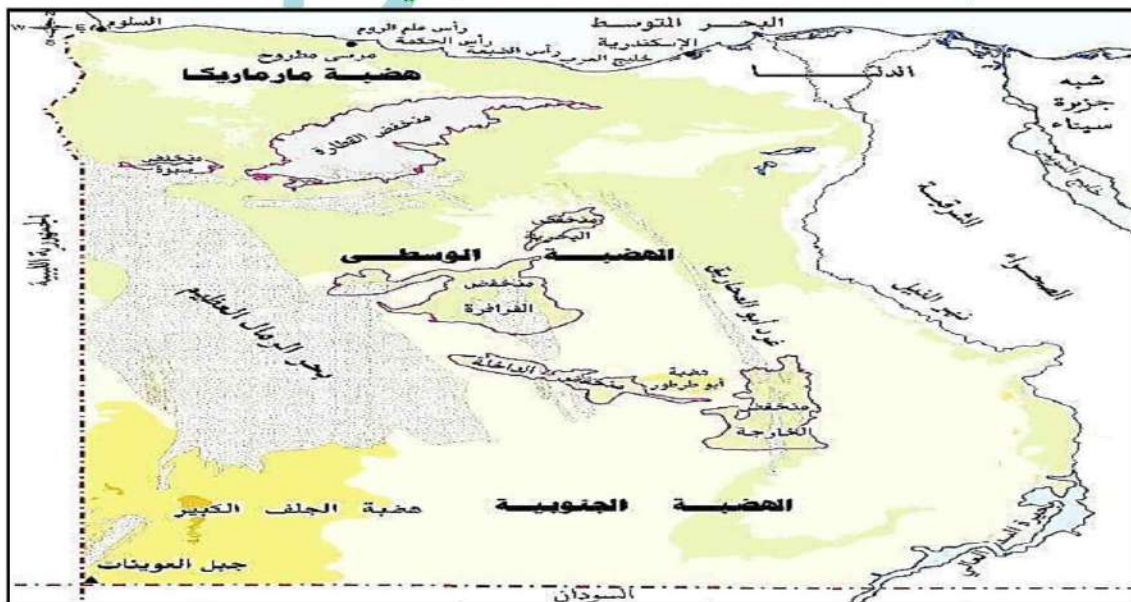
الوحدات التضاريسية (الصحراء الغربية - الصحراء الشرقية - سينا) تمثل نسبة 96% من مساحة مصر

### ٢ - الصحراء الغربية

أكبر الوحدات التضاريسية مساحة حيث تبلغ نحو ثلثي مساحة مصر

**شكلها** - وتبدو علي شكل مستطيل ينحدر من الجنوب الي الشمال  
**مظاهر سطحها**

- في الجنوب **ويوجد فيها جبال العوينات وهضبه الجلف الكبير**
- في الوسط **يوجد المنخفضات الناتجة عن التعرية الهوائية والمائية مثل منخفض سيوه**
- والبحريه والقطارة والداخله والخارجة ومعظمها مأهولة بالسكان نظرا لانتشار الزراعة**
- والتعدين ويوجد ايضا بحر الرمال العظيم**
- في الشمال الغربي هضبه مارمريكا**
- **وتتميز الصحراء الغربية بانتشار الآبار والعيون والمياه الجوفيه**
- **ويوجد فيها مناجم الحديد وبار البترول والغاز الطبيعي**





### 3- الصحراء الشرقية :

تعد صحراء جبلية نظرا لوجود سلاسل جبال البحر الاحمر التي تكونت نتيجة الحركات الانكسارية ومن اهم ما يميزها وجود المعادن والذهب وحقول البترول والغاز الطبيعي

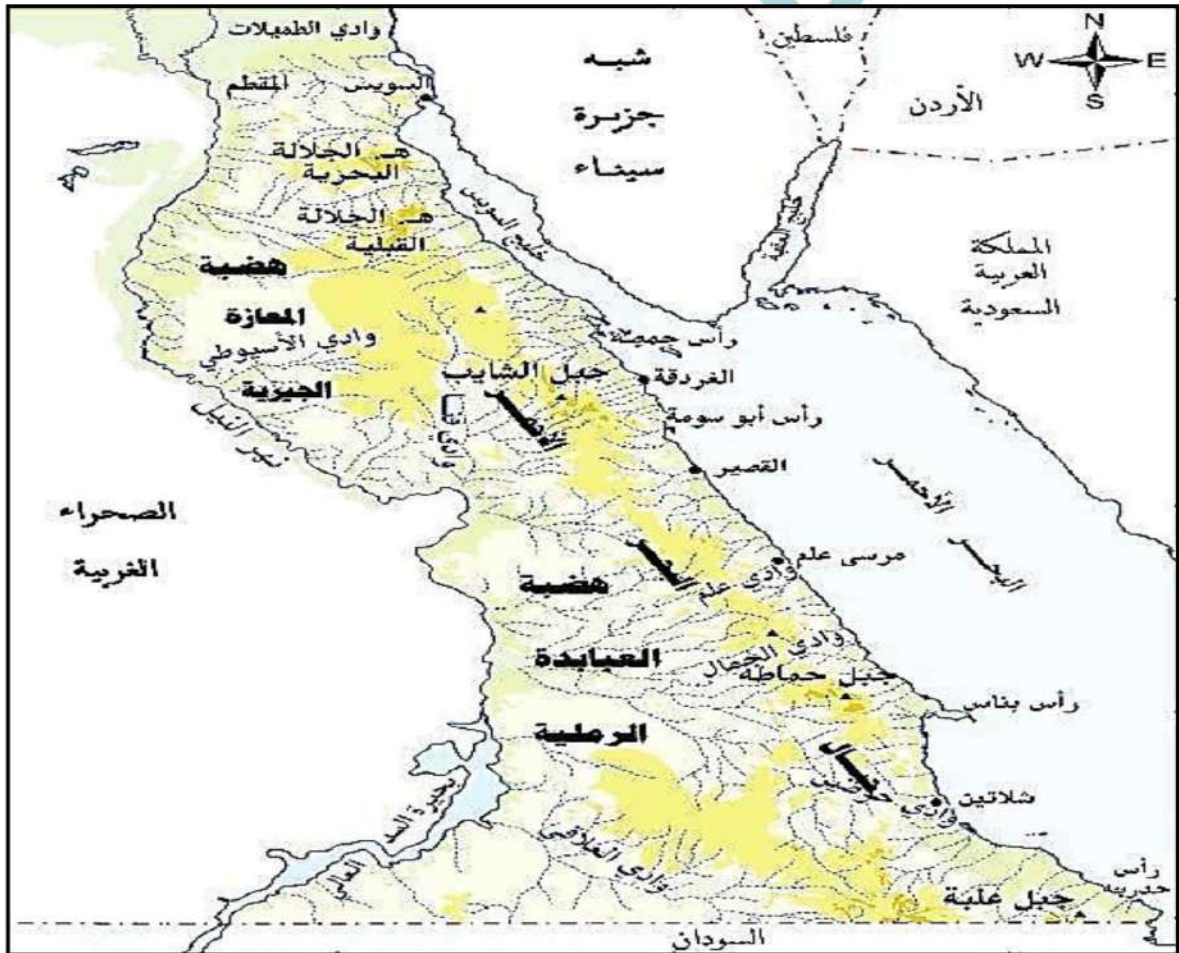
#### تعريف الحركات الانكسارية

هي التواءات اصابته الصخور فادي الي ارتفاع بعضها وانخفاض البعض الاخر

- ويوجد بها قمم مرتفعة اعلاها قمه جبل الشايب كما يوجد في الصحراء الشرقية هضبه العبايده وهضبه المعازه

وتتميز الصحراء الشرقية بانتشار المعادن مثل الذهب والفوسفات ويوجد فيها الاودية الجافه

**الوديه الجافه** اراضي كانت تملؤها المياه قديما ثم جفت واستخدمت كطرق ومجاري مائيه عند حدوث السيول مثل وادي العلاقي





### 4- شبه جزيرة سيناء

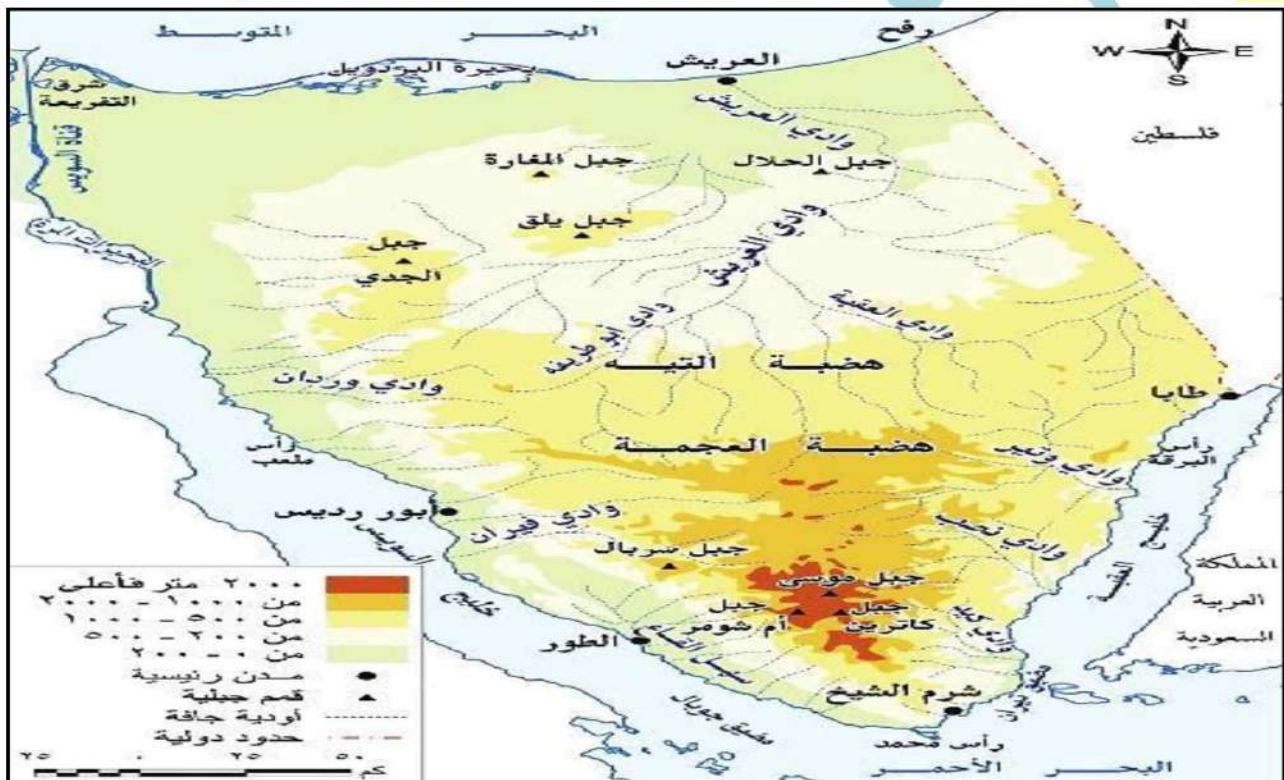
يوجد فيها العديد من مظاهر السطح

**الشمال** : ينحدر نحو البحر المتوسط وتقطعه بعض الأودية الجافة مثل وادي فيران ووادي

العريش الذي يصب في البحر المتوسط

**الوسط** : تنتشر فيها الهضاب مثل هضبة التيه

**الجنوب** : يتميز بوعوده الشطح حيث جبال سانت كاترين وجبل موسى



### قناة السويس

تعد قناة السويس أحد أهم الممرات المائية في العالم التي تتحكم في نحو ١٢ من حركة التجارة العالمية.

وتصل القناة بين البحرين الأحمر والمتوسط

بمجرى يصل إلى ١٩٣٢ كم. وقد أدى حفر قناة السويس إلى توسع عمراني

فاتسع العمران في مدن السويس والإسماعيلية وبورسعيد.

ويتعرض مجرى القناة لعوامل التعرية المستمرة

مثل تآكل الشواطئ والترسبات الرملية،

وهو ما يدفع هيئة قناة السويس إلى القيام بأعمال صيانة للمجرى سنويا.







### الوحدة الاولى الدرس الثالث

#### مظاهر سطح بلدى

##### السؤال الاول اكمل

- ١- ينقسم سطح مصر إلى ..... وحدات تضاريسيه
- ٢- تبدو دلتا النيل اقرب الى الشكل .....
- ٣- يقع في وسط شبه جزيره سيناء هضبه .....
- ٤- تعد الصحراء الشرقيه صحراء ..... لوجود سلاسل جبال البحر الاحمر
- ٥- تقع هضبه مارمريكا في ..... الصحراء الغربيه
- ٦- المسؤال عن توصيل المياه من نهر النيل الى منخفض الفيوم هو بحر .....

##### السؤال الثاني صح او خطأ

- ١ - يوجد في شبه جزيره سيناء اوديه جافه مثل وادي فيران ( )
- ٢ - تقع هضبه المعازه في الصحراء الغربيه ( )
- ٣ - تعد الصحراء اصغر الوحدات التضاريسيه في مصر ( )
- ٤ - يقع منخفض الفيوم جنوب غرب القاهره ( )
- ٥ - يقع جبل العوينات في جنوب الصحراء الشرقيه ( )

##### السؤال الثالث ما النتائج المترتبه علي

١ - الاوديه الجافه

٢ - الحركات الانكساريه





3- حفر قناة السويس

.....

4- وجود بحر يوسف بالقرب من منخفض الفيوم

.....

**السؤال الرابع قارن بين كلا من**

**الصحراء الشرقية والصحراء الغربية**

**من حيث ( الوحدات التضاريسية )**

.....

.....

.....

**السؤال الخامس اختر الاجابه الصحيحه**

١ - تبدو في شكلها اقرب الي المستطيل

( الدلتا - منخفض الفيوم - الصحراء الغربية - الصحراء الشرقية )

٢ - يقع جبال ..... في جنوب شبه جزيره سيناء

( جبل موسي - جبل العوينات - جبل البحر الاحمر - جبل علبه )

**السؤال السادس بم تفسر**

1- قيام هيئة قناة السويس الي القيام باعمال الصيانة سنويا ؟

.....

2- اهمية دلتا النيل

.....

المصري





### الوحدة الاولى الدرس الرابع

## مناخ بلدى

### العوامل المؤثرة في مناخ مصر

#### 1- القرب أو البعد من المسطحات المائية؛

- فالمناطق القريبة من البحرين الأحمر والمتوسط تكون درجة حرارتها **معتدلة** عن المناطق الداخلية البعيدة عن البحر؛ - لأن نسيم البحر يلطف من درجات الحرارة،

#### 2- مظاهر السطح؛

- حيث ترتفع الحرارة، في الوديان والمناطق المنخفضة عن المناطق المرتفعة والجبال التي تنخفض فيها درجة الحرارة وقد تتكون الثلوج على قممها وبخاصة في فصل الشتاء كما في جبل كاترين.

#### 3- موقع مصر

تقع بين دائرتي عرض 31 : 22 شمالا جعل معظم أراضيها تقع ضمن الإقليم الصحراوي الحار (الذي يمتد بين دائرتي عرض 18 و 20 شمالا)، ويتميز بأنه شديد الحرارة صيفا وبخاصة أثناء النهار، وشديد البرودة شتاء وبخاصة أثناء الليل، أما المناطق الشمالية في مصر فتقع ضمن إقليم البحر المتوسط (الذي يمتد بين دائرتي عرض 30 و 40 شمالا)، ويتميز باعتدال درجات الحرارة وهبوب الرياح وسقوط الأمطار وبخاصة في فصل الشتاء

### كيف تحدث الفصول المناخية الأربعة؟





- كوكب الأرض يدور حول الشمس مرة كل ٣٦٥ يوماً وربع يوم وتسمى الدورة السنوية ،  
مما يؤدي إلى تعاقب فصول السنة الأربعة؛

- تختلف عدد ساعات سطوع الشمس علي ارض مصر باختلاف طول الليل والنهار بين الفصول الاربعه

### فصل الصيف

تتعامد أشعة الشمس على مدار السرطان في أشهر (يونيو، يوليو، أغسطس) يكون فصل الصيف في نصف الكرة الأرضية الشمالي حي تقع مصر ، وترتفع درجات الحرارة وبخاصة في الأجزاء الجنوبية من مصر، ويكون الجو جافاً،

### فصل الخريف

تتعامد أشعة الشمس علي دائرة الاستواء في أشهر (سبتمبر، أكتوبر، نوفمبر) فيكون فصل الخريف حيث تنخفض درجات الحرارة ويسود جو معتدل؛ وقد تسقط الأمطار في بعض أنحاء مصر وبخاصة في جبال البحر الأحمر وشبه جزيرة سيناء

### فصل الشتاء

في أشهر (ديسمبر، يناير، فبراير) فتتعامد أشعة الشمس على مدار الجدي وتكون بعيدة عن مصرنا الحبيبة ويحل علينا فصل الشتاء ويسود جو بارد وبخاصة فوق المناطق الجبلية العالية، والمناطق الداخلية البعيدة عن البحر التي قد تقترب فيها درجات الحرارة من الصفر المئوي كما في محافظة المنيا،

### فصل الربيع

تتعامد أشعة الشمس مرة أخرى على دائرة الاستواء خلال شهور الربيع (مارس، أبريل، مايو) ويسود جو معتدل مع نشاط حركة الرياح وبخاصة **رياح الخماسين** وهي رياح المحملة بالرمال والأثرية تهب علي مصر في فصل الربيع والتي تسبب إصابة الإنسان ببعض الأمراض مثل أمراض الجهاز التنفسي، وكذلك تلف المحاصيل الزراعية.

### لكوكب الأرض دورتان؛ هما

1- دورة يومية حولي محورها

2- وأخرى سنوية حول الشمس .





### الوحدة الاولى الدرس الرابع

#### مناخ بلدى

#### السؤال الاول بم تفسر

١ - وقوع مصر في مناخ معتدل

٢ - ترتفع درجة الحرارة في المناطق البعيده عن المياه

٣ - تلف المحاصيل الزراعيه في فصول الربيع

٤ - تعاقب فصول السنه

#### السؤال الثاني اكمل

١ - عندما نكون في شهر فبراير نكون في فصل .....

٢ - تميز المناطق القريبه من البحر بان درجه حرارته .....

٣ - الاقليم الصحراوي يتميز بأنه شديد الحرارة في فصل .....

٤ - المناطق الشماليه لمصر تقع في الإقليم .....

٥ - تتكون الثلوج علي قمم الجبال في فصل .....

٦ - عندما تتعامد الشمس علي مدار السرطان نكون في فصل .....

٧ - دوران الأرض حول نفسها يسمى بالدروه .....

#### السؤال الثالث قارن بين كلا من فصل الصيف والشتاء من حيث

(الشهور الذي يأتي فيها - تعامد الشمس )





### السؤال الرابع صح او خطأ

- ١ - تتعامد الشمس علي دائره الاستواء في فصل الربيع ( )
- ٢ - تهب رياح الخماسين في فصل الربيع ( )
- ٣ - تعد محافظه المنيا من المحافظات التي تصل درجه حرارته الي صفر في فصل الربيع ( )
- ٤ - يكون الجو حار وجاف في فصل الصيف ( )

### السؤال الخامس ما النتائج المترتبة علي

1- تكون الثلوج علي قمم جبال سانت كاترين

.....

2- تعامد الشمس علي مدار السرطان في شهر اغسطس

.....

3- تعامد الشمس علي مدار الجدي في شهر ابريل

.....

امير المصري





### الوحدة الاولى الدرس الخامس

## النبات الطبيعي والحيوان البري في بلدى

تشارك مصر دول العالم في الاحتفال باليوم العالمي للتنوع الجيولوجي في 22 مايو من كل عام ذلك للتوعية باهمية التنوع الجيولوجي للبيئة والانسان

### ما المقصود بالتنوع البيولوجي؟

- التنوع البيولوجي هو تنوع الحياة النباتية والحيوانية على كوكب الأرض، وتنوع البيئات التي تعيش فيها؛
- تمتلك مصر لثروة نباتية وحيوانية متنوعة ذات قيمة اقتصادية عالية

### ما المقصود بالنبات الطبيعي؟

- هي النباتات التي تنمو دون تدخل الانسان في زراعتها
- المصريين القدماء قد عرفوا خصائص الكثير من النباتات الطبيعية واستخدموها في الطب والعلاج، وسجلوا الوصفات الطبية باستخدام تلك النباتات على البرديات مثل بردية هيرست ، وبردية إبيرس ، وترجع البرديتان إلى عصر الملك أمنحتب الأول أحد ملوك الدولة الحديثة، ومن هذه النباتات الطبيعية التي استخدموها في الطب والعلاج وكذلك صناعة العطور؛ السنط، الخروع، اللوز، الزيتون، الياسمين، الشعير، الزعفران وغيرها من النباتات. ولا تزال هذه النباتات موجودة وتستخدم في مصر حتى الآن.

### بم تفسر تنوع النباتات الطبيعية في مصر؟

- تنوع النباتات الطبيعية تبعا لتنوع المناخ بين الصيف والشتاء ومدى توفر موارد المياه وتنوع البيئات المصرية.

### وادي النيل والدلتا ومنخفضي الفيوم

- تتوفر المياه والتربة الخصبة، لذلك تنمو على شواطئ الترع والمصارف بعضي الحشائش مثل نبات الحلفا والأشجار مثل الكافور والجميز،
- كما يوجد بعض النباتات المائية مثل البوص، وتنتشر بعض الحيوانات البرية بالقرب من الوادي والدلتا لتوفر الغذاء. مثل الذئب والثعالب والطيور مثل أبو قردان.

### الصحاري المصرية

- فهي فقيرة في نباتاتها الطبيعية نتيجة ندرة الأمطار وارتفاع الحرارة بخاصة في فصل الصيف، لذلك تتميز النباتات الصحراوية بأنها من النوع الذي يتحمل الجفاف والحرارة المرتفعة ولها جذور طويلة لتصل إلى المياه الجوفية، مثل الصبار والتين الشوكي والخروع والنخيل، وتنتشر فيها الحيوانات التي تتحمل الجوع والعطش مثل الجمل واليربوع والزواحف كالتعابين، وحيوانات سريعة الجري الغزال.





### الساحل الشمالي على البحر المتوسط

- فتنمو فيه النباتات الحولية التي تصلح لرعي الحيوان. كما تنمو أشجار التين والزيتون واللوز نتيجة سقوط الأمطار الشتوية.

### ما أهمية النباتات الطبيعية؟

- حماية الحيوانات والنباتات الطبيعيه والطيور والاسماك من خطر الانقراض
- تعد بعض النباتات الطبيعية غذاء الحيوانات البرية يستخدمها البدو في رعي حيواناتهم،
- تستخدم بعض النباتات الطبيعية في صناعة الأدوية والعطور ومستحضرات التجميل.
- بالإضافة إلى أن بعض المناطق الطبيعية تعد مزارات سياحية تجذب السياح للاستمتاع بجمال طبيعتها ونباتاتها وحيواناتها النادرة.

### المحميات الطبيعية

- لحماية هذه النباتات الطبيعية والحيوانات والطيور البرية والأمان من خطر الانقراض، أقامت الدولة عدا من المحميات الطبيعية وهي مساحات من الأرض أو المياه تتميز بما تضمه من نباتات أو حيوانات أو أسماك أو ظواهر طبيعية ذات قيمة ثقافية أو علمية أو سياحية أو جمالية، ويحظر فيها الصيد أو إتلاف النباتات، مثل محمية جبل علبة في محافظة البحر الأحمر ومحمية نبق في محافظة جنوب سيناء

### المحميات الطبيعية







### محمية الزرائيق

تقع محمية الزرائيق في الجزء الشرقي من بحيرة البردويل شمال سيناء وقد أعلنتها الحكومة المصرية كمحمية طبيعية عام ١٩٨٥م،

حيث إنها تعد المحطة الأولى لرحلة الطيور المهاجرة من أوروبا وآسيا في طريقها إلى إفريقيا هرباً من صقيع الشتاء، وبحثاً عن الغذاء والراحة. ويوجد في المحمية العديد من الطيور، مثل البجع والبط وأبو قردان والصقر، بالإضافة إلى تنوع النباتات، مثل شجيرات العادر المعمرة (الشيخ) التي تحتوي على نسب مرتفعة من الزيوت العطرية.

### أخطار تهمد الحياة البرية المصرية

- تتعرض النباتات الطبيعية والحيوانات البرية في مصر لكثير من الأخطار، مثل ندرة المياه وتغير المناخ، والصيد الجائر للحيوانات والطيور البرية، وإزالة الكثير من النباتات الطبيعية لزراعة المحاصيل الغذائية، والتلوث الناتج عن الأنشطة الزراعية والصناعية والزحف العمراني،

### أهم الحيوانات المهددة بالانقراض:

الفهد المصري، الغزال، السلاحف البرية والبحرية،

### المحميات الطبيعية في الدستور المصري

تنص المادة 45 في الدستور علي ان تلزم الدولة بحماية بحارها وشواطئها وبحيراتها ويحظر من تلوثها او استخدامها في يتنافي مع طبيعتها والحفاظ علي الثورة النباتية والحيوانية





### الوحدة الاولى الدرس الخامس

### النبات الطبيعي والحيوان البري في بلدى

#### السؤال الاول اختر الاجابه الصحيحه

١ - من الحيوانات التي تنتشر في بالقرب من الدلتا

( الجمال - الثعالب - الغزال - ابو قردان )

٢ - تنمو أشجار التين والزيتون في .....

( الصحاري - الجبال - الوادي - الساحل الشمالي )

٣ - تقع محمية جبل علبه في محافظه .....

( سيناء - الاسكندريه - البحر الاحمر - الاقصر )

٤ - تقع محمية الزرانيق في الجزء الشمالي الشرقي من بحيره .....

( البردويل - المنزله - البرلس - مريوط )

من الحيوانات المهددة بالانقراض .....

( الغزال - الجمال - اليوبوع - الذئاب )

#### السؤال الثاني بم تفسر

١ - تنوع النباتات الطبيعيه في مصر

.....

٢ - الأخطار التي تهدد الحياه البريه في مصر

.....

.....

٣ - انشاء محمية الزرانيق

.....

.....





## ٤ - انشاء المحميات الطبيعية

.....  
.....

## السؤال الثالث ما النتائج المترتبة علي

١ - الأخطار التي تواجه الحياه البريه في مصر

.....  
.....

٢ - تنوع المناخ في مصر

.....  
.....

٣ - اكتشاف العديد من الوصفات الطبيه علي البرديات

.....  
.....

## السؤال الرابعه اكمل

1 - تنمو أشجار الزيتون في .....

2 - من النباتات التي تتحمل الجفاف هي .....

3 - من الحيوانات التي تتحمل الجفاف هي .....

أمير المصري

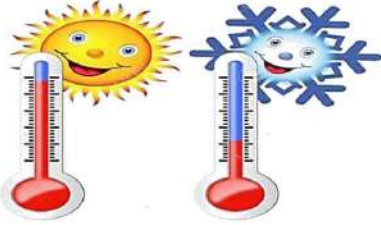




## الوحدة الاولى الدرس السادس

### التغيرات المناخية وأثرها على بلدى

#### ما المقصود بالتغير المناخي؟



يقصد بالتغير المناخي الاختلافات والتحويلات في الأحوال المناخية، مثل درجة الحرارة الأمطار، عن المعتاد.

ففى فصل الشتاء، من المعتاد أن يكون الطقس بارداً في الدلتا،

إلا أنه أصبح تتخلله فترات شديدة البرودة وأمطار غزيرة وغير منتظمة تصل إلى السيول. أما فصل الصيف، من المعتاد أن يكون المناخ حاراً وجافاً (التغير المناخي) أصبح أكثر حراره

#### بم تفسر حدوث التغيرات المناخية ؟



يرجع التغير المناخي بشكل رئيسى إلى الأسباب البشرية وهي : الأنشطة الذي يقوم بها الانسان وتؤثر بشكل رئيسى على المناخ مثل حرق الوقود الأحفوري، وإزالة الغابات،

والإفراط في استخدام المبيدات والأسمدة الكيماوية في الزراعة، والأنشطة الصناعية الحديد والإسمنت، وزيادة التلوث،

بالإضافة إلى العوامل الطبيعية وهي العوامل التي لا يتدخل الانسان فيها كالانفجارات البراكينية والتغير في الإشعاع الشمسي.

كل هذه العوامل تؤدي إلى زيادة انبعاثات الغازات الدفيئة،

مثل غاز ثاني أكسيد الكربون والأوزون، وتساعد في الهواء،

مما يتسبب بارتفاع درجة حرارة سطح الأرض بمرور الوقت





### تؤثر التغيرات المناخية على مجالات الحياة في مصر.

- 1- أهمها صحة الإنسان حيث تؤدي إلى ظهور العديد من الأمراض، مثل الملاريا.
- 2- تؤدي إلى انكماش مساحة الأرض الزراعية وتدهور التربة مما يؤثر على الإنتاج الزراعي،
- 3- ومع زيادة عدة التغير المناخي. سيرتفع منسوب مياه البحر مسببا تآكل شواطئ مصر الشمالية وغرق أجزاء من السواحل المصرية.
- 4- كما يؤثر على الشعب المرجانية فتصاب بالضعف والموت مما يؤثر سلبا على السياحة في مصر و تتعرض أنواع كثيرة من النباتات الطبيعية والكائنات الحية للانقراض.

### الاجراءات المتخذة لمواجهة التغيرات المناخية

اتخذت مصر عدة إجراءات لمواجهة تأثير التغير المناخي، وأهمها



- 1- التوسع في استخدام وسائل النقل المستدامة ومصادر الطاقة النظيفة.
- 2- تخزين مياه السيول
- 3- تطوير البنية التحتية وصيانتها،
- 4- إعادة تدوير المياه العذبة وتحتية مياه البحر،
- 5- نشر الوعي بخطورة تأثير التغير المناخي على الفرد والمجتمع،
- 6- سن القوانين للحد من التأثير السلبي للأنشطة البشرية على البيئة

- كما تستضيف مصر مؤتمر الأمم المتحدة للتغير المناخي في شرم الشيخ في نوفمبر ٢٠٢٢ لوضع إجراءات حاسمة لمواجهة التغير المناخي.

### الاستراتيجية الوطنية للتغيرات المناخية في 2050 (١٩ مايو ٢٠٢٢)

- أطلقت الحكومة المصرية في ١٩ مايو ٢٠٢٢ "الاستراتيجية الوطنية للتغيرات المناخية في مصر ٢٠٥٠" بالتعاون بين كافة جهات الدولة، لمواجهة أزمة تغير المناخ التي تشكل تهديدا لكافة مجالات الحياة،
- وتغطي الاستراتيجية كل الأنشطة الاقتصادية التي تنتج الغازات الدفيئة (غازات الاحتباس الحراري).
- وتوجه الاستراتيجية بضرورة تقليل الانبعاثات وسرعة التعامل مع التغيرات المناخية المحتملة- كما تعد الاستراتيجية التزاما من الدولة بالمساهمة الفعالة والجادة لمكافحة تغير المناخ.





## الوحدة الاولى الدرس السادس

### التغيرات المناخية وأثرها على بلدى

السؤال الاول ما النتائج المترتبة علي

١ - انبعاث غاز ثاني أكسيد الكربون والازون وتصاعدها في الهواء

٢ - فصل الصيف أصبح أكثر حراره

٣ - حرق الوقود

السؤال الثاني بم تفسر

١ - حدوث التغيرات المناخية

٢ - الإجراءات المتخذة لمواجهة التغيرات المناخية

السؤال الثالث ماذا يحدث اذا

١ - ارتفاع منسوب مياه البحر

٢ - لم يتم الاعتماد علي الطاقه النظيفه

السؤال الرابع قارن بين

العوامل الطبيعيه والعوامل البشريه المؤثره علي التغيرات المناخية





### شخصيات مؤثره

### الملك تحتمس الثالث



- هو احد ملوك الاسره الثامنه عشر في الدوله الحديثه

- اصبحت ملك علي مصر وهو مازال صغيراً

- ثم ملكه شرعيه للبلاد حتي توفيت

فتولي تحتمس الحكم ونقش مراسم تتويجه علي جدران معبد الكرنك

#### أهم أعمال تحتمس الثالث

1- اهتم بالجيش وتدريبه زوده بالفرسان والعربات الحربيه

2- بني القلاع والحصون وكان من اعظم القاده العسكريين في مصر القديمه

3- قاد العديد من الحملات العسكريه الناجحه ومن اشهرها معركه مجدو وانتصاره علي امير قادش

4- استطاع ايضاً ان يبسط نفوذه علي مصر حتي بلاد النوبه جنوباً وعلي الشام

5- كون اقدم إمبراطورية في التاريخ

6- لم تقتصر انجازات تحتمس الثالث علي الجانب العسكري بل شملت الجانب العمراني لمصر

بني في عهده الكثير من المعابد والميلان الضخمه

المصري





## تمارين الملك تحتمس الثالث

السؤال الأول بم تفسر

1- اهم اعمال الملك تحتمس

.....  
.....

السؤال الثاني اكمل

1- استطاع ان يبسط نفوذه علي مصر حتي بلاد .....

2- كون الملك ..... اقدم امبراطورية في التاريخ

السؤال الثالث ما النتائج

1- معركة مجدو

.....  
2- اهتمام تحتمس الثالث بالجيش

.....  
3- اهتمام تحتمس الثالث بالعمران

.....

الأمير المصري







### شخصيات مؤثره

### الملك مينا (نعرمر)

#### أهم أعماله

- 1- حاكم طيبة ( الأقصر حالياً )
- 2- مؤسس اول أسرة حاكمة في تاريخ مصر القديم
- 3- استطاع توحيد البلاد سنة ٢٢٠٠ ق.م بعد فترة طويلة من الانقسام والتفكك
- 4- كون حكومه مركزية قويه
- 5- اختاري موقع يتوسط مملكه الشمال والجنوب وانشا فيه قلعه محاطه بسور ابيض واسماها ( من-نفر) وتعني الميناء الجميل او الجدار الابيض وهي الآن منطقه مين رهينه في محافظه الجيزه
- 6- وقد اطلق عليها العرب عند فتح مصر اسم منف

#### ألقابه ؟

- تمجيذا لما قام به هذا الملك العظيم من أعمال وتوحيد للبلاد لقب بعدة ألقاب
- مثل: صاحب التاجين ، وملك الأرضيين ،
- وثعبان الشمال ، ونسر الجنوب وملك مصر العليا والسفلى )

#### لوحة نعرمر

تم تسجيل انتصارات الملك مينا علي مملكه الشمال وتوحيده للبلاد علي وجهي لوجه تعرف باسم **لوحة نارمر** محفور عليها حفر بارز يشهد لصانعها بالدقه والابداع





## تمارين الملك مينا ( نعرمر )

### السؤال الاول

1- اهم اعمال الملك مينا

.....

.....

.....

.....

.....

.....

.....

.....

.....

### السؤال الثاني

1- القاب الملك مينا

.....

.....

.....

.....

.....

.....

.....

.....

.....

أمير المصري





### الوحدة الثانية الدرس الاول

#### الموارد المائية في بلدى

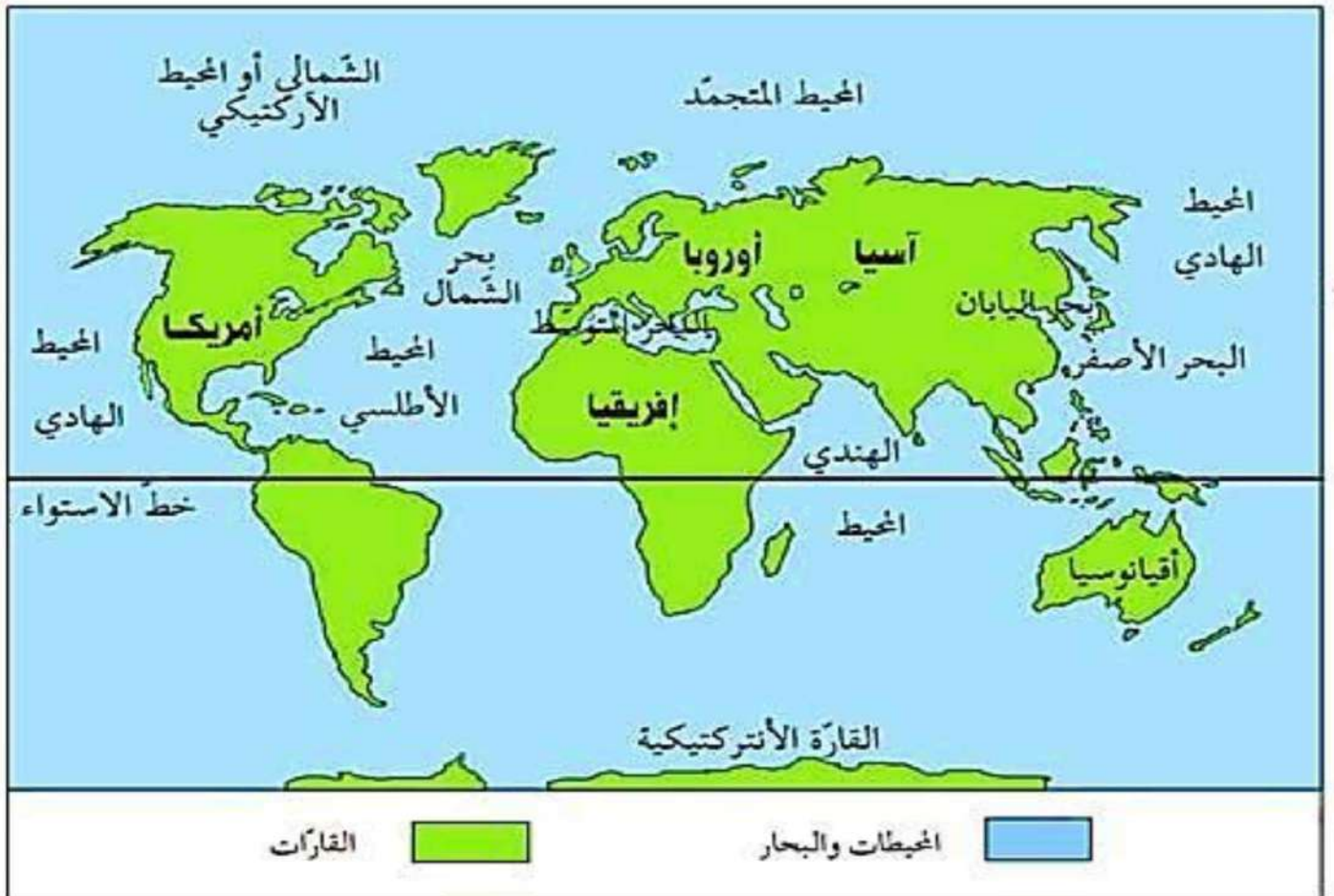
لكي نشبع الحاجات (الجوع) لا بد من وجود الموارد (الغذاء)

**الموارد** : هي كل الوسائل التي يمكن ان تشبع حاجات الانسان وتنقسم الي :

- 1- موارد حرة : موارد تكفي حاجات الانسان وتوجد بكميات كبيرة مثل الهواء والشمس
- 2- موارد نادرة : موارد لا تكفي اشباع حاجات الامسان وندرته تسبب المشكلات مثل المياه العذبة ومصادر الطاقة

#### الموارد المائية علي كوكب الارض

- يسمى كوكب الأرض الكوكب الأزرق ؛ لأن المياه تغطي ٧١٪ من مساحة سطحه.
- تنقسم المياه على سطح الأرض إلى نوعين .





### أولا : أنواع المياه

#### 1- مياه عذبة :

- تمثل نسبة ٢,٥ من إجمالي نسبة المياه ، وتمثل في .
- الأنهار .
- البحيرات العذبة .
- الجليد في القطبين .

#### 2- مياه مالحة

- تمثل نسبة ٩٦,٥ من إجمالي نسبة المياه ، وتمثل في ،
- المحيطات .
- البحار .
- البحيرات المالحة .

### ثانيا : موارد المياه في مصر

#### ( 1 ) المياه العذبة ( 2 ) المياه المالحة

المياه العذبة في مصر : وتشمل ،

#### 1- نهر النيل

**- أهمية مياه نهر النيل لمصر :-**

- فرعا النيل دمياط ورشيد اللذان يصبان في البحر المتوسط إلى جانب بحيرة ناصر .
- يمد النيل مصر بنحو ٥٥,٥ مليار متر مكعب من المياه العذبة سنويا ، وتستخدم هذه المياه في .
- ١ - المجالات الاقتصادية وعلى رأسها: ( الزراعة - صيد الأسماك - الصناعة ) .
- ٢ - مجال السياحة .
- ٣ - التجارة لنقل البضائع .
- ٤ - الاستخدامات المنزلية .

#### 2- الأمطار :

- التي تعتمد عليها الزراعة في الساحل الشمالي لمصر. ولا يمكن الاعتماد عليها كليا لأنها تختلف من عام الي اخر

#### 3- المياة الجوفية :

- تعتمد عليها الحياة في الواحات المصرية ( سيوة - البحرية - الداخلة....)
- تمتلك مصر العديد من الخزانات الجوفية

**الخزان الجوفي :** هو عبارة عن كتلة صخرية قادرة علي تخزين المياه مثل خزان الحجر النوبي





### طرق ترشيد استهلاك المياه

- كلما زاد عدد السكان زاد الطلب علي المياه

- عندما يكون معدل النمو السكاني اسرع من معدل زياده الموارد تظهر المشكلات الاقتصادية

لذلك لا بد من ترشيد استهلاك الموارد مثل المياه العذبة **عن طريق :**

1- **ضبط معدل النمو السكاني**

2- **زياده الموارد**

### اليوم العالمي للمياه

يحتفل العالم في 22 مارس من كل عام باليوم العالمي للمياه وذلك للتوعية باهمية المياه

العذبة والدعوه الي الادراه المستدامة لموارد المياه العذبة

2- **المياه المالحة في مصر** " تشمل "

(البحر الاحمر- البحر المتوسط - البحيرات الشمالية - خليج العقبة - خليج السويس )

### أهمية المياه المالحة

(أ) نستخرج منها الأملاح مثل ملح الطعام .

(ب) نستخرج منها الغاز الطبيعي ( من قاع البحار والمحيطات ) .

(ج) تعتبر وسيلة مهمة جدا للنقل البحري . (د) يستفاد منها في تحلية المياه .

- هناك محطات تحلية المياه التي تعمل على إخراج الملح من مياه البحر .

### أهم محطات تحلية المياه المالحة في مصر

- تقوم مصر الآن بتنفيذ العديد من محطات تحلية مياه البحر في محافظات ، وهي

في محافظة البحر الاحمر و الإسمايلية والسويس من أهمها :

- محطة العين السخنة؛ التي تعد أكبر محطة تحلية مياه في العالم، هذه المحطة تخدم

المناطق السكنية والمناطق الصناعية المحيطة بها .





### الوحدة الثانية الدرس الاول

### الموارد المائية في بلدى

السؤال الاول أكمل العبارات الآتية بكلمات مناسبة :

- 1- يسمى كوكب الأرض الكوكب ..... لأن المياه تغطي ٧١ من مساحته .
- 2- تمثل نسبة المياه ..... نحو ٩٦,٥ من حجم المياه على سطح الأرض .
- 3- تتمثل المياه المالحة في ..... و ..... والبحيرات المالحة .
- 4- تساقط ..... و ..... هو مصدر المياه العذبة على سطح الأرض .
- 5- من أمثلة المياه العذبة ..... والجليد في القطبين .
- 6- يصب فرعا رشيد ودمياط في .....

السؤال الثاني اكتب كلمة (صح) أمام العبارة الصحيحة وكلمة (خطأ) أمام العبارة الخطأ.

- 1 - المياه على سطح الأرض تنقسم إلى خمسة أنواع . ( )
- 2 - تتمثل المياه المالحة في الأنهار والجليد في القطبين . ( )
- 3 - تساقط الأمطار والثلوج هو مصدر المياه العذبة على سطح الأرض . ( )
- 4 - المحيط الأطلنطي يمثل مصدرا للمياه العذبة . ( )
- 5 - يسمى كوكب الأرض الكوكب الأحمر . ( )

السؤال الثالث : اختر الإجابة الصحيحة من بين الإجابات الآتية :

- 1- يسمى كوكب الأرض بالكوكب :  
( الأخضر - الأحمر - الأبيض - الأزرق )
- 2- من أمثلة المياه المالحة على سطح الأرض .  
( جليد القطبين - المحيط الهندي - نهر النيل - كل ما سبق )





٣ - يصب نهر النيل بفرعيه رشيد ودمياط في .

( البحر الأحمر - المحيط الهادي - بحيرة قارون - البحر المتوسط )

٤ - تعتمد الزراعة في الساحل الشمالي لمصر على مياه

(- البحر الأحمر - الأمطار - نهر النيل - البحر المتوسط )

٥- من المناطق التي تعتمد على المياه الجوفية في الزراعة :

(- الساحل الشمالي - الدلتا - واحة الخارجة - وادي النيل )

**السؤال الرابع : اكتب ما تشير إليه كل عبارة مما يلي :**

- ١ - الكوكب الذي تغطي المياه ٧١٪ من مساحة سطحه . ( )
- ٢ - البحر الذي يصب فيه نهر النيل بفرعيه رشيد ودمياط . ( )
- ٣ - مصدر للمياه العذبة تعتمد عليه الزراعة في الساحل الشمالي لمصر . ( )
- ٤ - عبارة عن كتلة صخرية قادرة على تخزين المياه . ( )
- ٥ - أكبر الخزانات الجوفية في مصر لاحتوائه على كمية كبيرة من المياه . ( )

**السؤال الخامس : صوب الخطأ :**

- ١ - يعد البحر الأحمر من مصادر المياه العذبة في العالم .
- ٢ - تعتمد الزراعة في الساحل الشمالي لمصر على مياه نهر النيل .
- ٣ - من أمثلة الواحات المصرية واحة عين صالح .
- ٤ - من البحيرات الشمالية المالحة في مصر بحيرة ناصر .
- ٥- محطة مرسى علم لتحلية المياه المالحة هي أكبر محطة تحلية مياه في العالم .

**السؤال السادس : بم تفسر ... ؟**

- ١ - تسمية كوكب الأرض الكوكب الأزرق .





٢ - أهمية تساقط الأمطار والثلوج بالنسبة لسكان الأرض .

.....

٣ - قيام الزراعة فى الساحل الشمالى لـ مصر .

.....

٤ - أهمية خزان الحجر النوبى،

.....

٥ - أهمية نهر النيل لـ مصر .

.....

٦ - قيام الزراعة فى الواحات .

.....

٧ - أهمية المياه المالحة للإنسان .

.....

السؤال السابع : ما النتائج المترتبة على ... ؟

١ - تغطية المياه لنحو ٧١٪ من مساحة سطح الأرض .

.....

٢ - سقوط الأمطار على الساحل الشمالى لـ مصر .

.....

٣ - وجود المياه الجوفية فى الواحات المصرية .

.....

أمير مصري







### الوحدة الثانية الدرس الثاني

#### الموارد المعدنية في بلدى

أولاً : مراحل تطور صناعة الأدوات في مصر القديمة

تنقسم هذه المراحل إلى ،

- العصر الحجري القديم - العصر الحجري الحديث - عصر المعادن



#### 1- العصر الحجري القديم :

(أ) استخدم المصري القديم في هذا العصر حجر الصوان كما هو ،

او نحته ببساطه لصنع أدواته الحجرية، مثل :

الفؤوس اليدوية التي استخدمها في الصيد . - رماح الصيد .

(ب) صنع بعض الأدوات من عظم الحيوانات



#### 2- العصر الحجري الحديث :

في هذا العصر :

(أ) استطاع الإنسان المصري القديم أن ينحت الحجارة بدقة ويشكلها حسب استخداماته .

(ب) تميزت أدواته بدقتها وصغر حجمها، ومنها:

- السكاكين - المناجل الخشبية

- المطارق - الملاعق الخشبية

- أدوات الزراعة مثل المحاريت الحجرية





### 3- عصر المعادن :

- هو العصر الذي بدأ فيه الإنسان استخدام أدواته من المعادن وذلك حين اكتشف النحاس



وخلطه مع معدن القصدير **فصنع منه** :

(أ) الرمح برأس برونزي .

(ب) السيوف البرونزية .

(ج) المحاريث اليدوية المصنوعة من الخشب والبرونز .

(د) الأدوات الطبية البرونزية والنحاسية، مثل :

١- المناشير . ٢- الملاقط .

٣- الكماشات . ٤- المقصات .

- ثم عرف بعد ذلك معدن الحديد وصنع منه الأسلحة .

- الذهب والفضة :

- استخدمتهما في صناعة الحلي وأدوات الزينة .



ثانيا : الموارد المعدنية في مصر

تمتلك مصر ثروة من الموارد المعدنية أهمها :

### 1- الذهب :

- يستخرج من مناجم السكري في الصحراء الشرقية .

- يستخدم في صناعة الحلي

### 2- الحديد :

- يستخرج من الواحات البحرية في الصحراء الغربية .

- يستخدم في صناعة الآلات و حديد التسليح و قضبان السكك الحديدية .





### 3- المنجنيز :

- يستخرج من متجم أم بجمة في جنوب شبه جزيرة سيناء.
- يستخدم في صناعة الصلب

### 4- النحاس :

- يستخرج من محافظة البحر الأحمر بالصحراء الشرقية .
- يستخدم في صناعة إسلاك الكهرباء . السبائك . مقابض الأبواب .

### 5- الفوسفات :

- يستخرج من منطقة أبو طرطور في واحة الخارجة في الصحراء الغربية . منطقة السباعية والحاميد في وادي النيل .
- يستخدم في الأسمدة الكيماوية . المبيدات الحشرية . الطوب الحراري

### ثالثا : أهمية النشاط التعدين

- التعدين** : هو عملية استخراج المعادن من باطن الأرض أو بالقرب من سطح الأرض .
- (أ) يوفر النشاط التعدين فرص عمل للمواطنين .
- (ب) يساهم في زيادة الدخل القومي .

### رابعا : جهود الدولة في تنمية الثورة المعدنية

تعمل الدولة علي ذلك من خلال :

- 1- البحث عن بدائل للمعادن
- 2- تقليل تصدير الخامات المعدنية
- 3- استخدام التقنيات الحديثة في البحث والتنقيب عن المعادن





## خامسا: أهمية استخدام التكنولوجيا في التعدين

## تساعد في

- 1- صور الأقمار الصناعية والصور الجوية في البحث عن المعادن تساعد الوصول إليها بسهولة
- 2- استخدام المسح ثلاثي الأبعاد للحصول على صور ثلاثية الأبعاد
- 3- استخدام تكنولوجيا التحكم عن بعد في الحفر الآلي للحفاظ على سلامة عمال المناجم
- 4- نقل المعادن باستخدام الشاحنات والقطارات الآلية
- 5- استخدام الروبوتات في الوصول للمكان الصعبة وأخذ عينات من المنجم للتأكد من جودتها

أمير المصري





### الوحدة الثانية الدرس الثاني

#### الموارد المعدنية في بلدى

السؤال الأول أكمل العبارات الآتية بكلمات مناسبة :

- ١- استخدم المصري القديم حجر ..... لصنع أدواته في العصر الحجري القديم .
- ٢- تميزت الأدوات في العصر الحجري الحديث بالدقة وصغر حجمها مثل ..... و .....
- ٣- بدأت صناعة الأدوات من المعادن مع بدء ..... بعد اكتشاف معدن .....
- ٤- من الأدوات الطبية البرونزية والنحاسية ..... و .....
- ٥- صنع المصري القديم الأسلحة من معدن .....

السؤال الثاني: اكتب كلمة ( صح ) أماح العبارة الصحيحة وكلمة ( خطأ ) أماح العبارة الخطأ

- ١- مدينة تل الفراعين حاليا بمحافظة كفر الشيخ كانت تسمى سابقا مدينة بوتو ، ( )
- ٢- استخدم المصري القديم حجر الصوان في صناعة الفؤوس اليدوية ورماح الصيد . ( )
- ٣- صنع المصري القديم بعض الأدوات من عظام الحيوانات في العصر الحجري القديم . ( )
- ٤- كانت الأدوات في العصر الحجري الحديث تتميز بالبساطة وكبر حجمها . ( )
- ٥- صنع المصري القديم السيوف البرونزية والأدوات الطبية في العصر المعدني . ( )
- ٦- رسم المصريون القدماء الخرائط للإشارة إلى مواقع المناجم التي توجد فيها المعادن . ( )

السؤال الثالث اختر الاجابه الصحيحه

١ - مدينة تل الفراعين كانت تسمى سابقا مدينة :

( - منف - نخب - طيبه - بوتو )

٢- صنع المصري القديم الفؤوس اليدوية ورماح الصيد من حجر الصوان في العصر ،

( الحجري الحديث - الحديد - الحجري القديم - الممدني )





٣- بدأ عصر المعادن عندما اكتشف المصري القديم :

( الذهب - الفوسفات - المنجنيز - النحاس )

٤- صنع المصري القديم السيوف البرونزية والأدوات الطبية البرونزية والنحاسية بخلط النحاس مع

( القصدير - الذهب - الفوسفات - الحديد )

السؤال الرابع: اكتب ما تشير إليه كل عبارة مما يلي:

- ١- مدينة في محافظة كفر الشيخ حاليا وكانت تسمى سابقا مدينة بوتو . ( )
- ٢- حجر استخدم المصري القديم في صناعة الفؤوس البدوية في العصر الحجري القديم . ( )
- ٣- معدن اكتشفه المصري القديم وبدأ معه عصر المعادن ( )
- ٤- مناجم يستخرج منها الذهب في الصحراء الشرقية . ( )
- ٥- معدن يوجد في الواحات البحرية ويستخدم في صناعة الآلات . ( )
- ٦- معدن يستخرج من منجم أم بجمة وتستخدم في صناعة الصلب والبويات . ( )
- ٧- معدن يستخدم في صناعة أسلاك الكهرباء والسبائك ومقابض الأبواب . ( )

السؤال الخامس : صوب الخطأ :

- ١- مدينة دسوق في محافظة كفر الشيخ كانت تسمى سابقا مدينة بوتو
- ٢- صنع المصري القديم بعض الأدوات من عظام الحيوانات في العصر الحجري الحديث .
- ٣- تميزت أدوات المصري القديم بالدقة وصغر حجمها في العصر الحجري القديم .
- ٤- بدأ عصر المعادن باكتشاف المصري القديم لمعدن الحديد .
- ٥- صنع المصري القديم السيوف البرونزية بخلط معدن النحاس ومعدن الذهب .
- ٦- يستخرج معدن الفوسفات من مناجم السكري في الصحراء الشرقية .





السؤال السادس: بم تفسر ...؟

١- أهمية حجر الصوان عند المصري القديم.

٢- أهمية اكتشاف المصري القديم لمعدن النحاس .

٣- أهمية معدن الحديد .

٤- لمعدن النحاس أهمية كبيرة في الصناعة في الوقت الحاضر .

٥- أهمية معدن المنجنيز .

٦- استخدام التكنولوجيا الحديثة في المعادن .

٧- الأهمية الاقتصادية لمعدن الفوسفات.

السؤال السابع: ما النتائج المترتبة على ... ؟

١ - اكتشاف المصري القديم للنحاس .

السؤال الثامن ما العلاقة بين ... ؟

١- حجر الصوان والمصري القديم.

٢ - النحاس ومعدن القصدير





### الوحدة الثانية الدرس الثالث

#### تتمية مصادر الطاقة في بلدى

أولاً : الهيدروجين الأخضر ومستقبل الطاقة في مصر

##### - الهيدروجين الأخضر

- هو فصل الهيدروجين من الماء باستخدام التحليل الكهربى لتوفير الكهرباء النظيفة بدون انبعاث الكربون الملوث للهواء .

##### • الهدف من استخدامه

١- خفض نسبة الاحتباس الحرارى .

٢- حماية التنوع البيولوجى .

٣- الحفاظ على البيئة .



ثانياً : المصريون القدماء ومصادر الطاقة

- اكتشف المصري القديم النار منذ العصر الحجري القديم واستخدمها في:

١ - التدفئة .

٢ - طهي الطعام .

ثالثاً : أنواع مصادر الطاقة في مصر

تنقسم مصادر الطاقة إلى : ١ - مصادر الطاقة المتجددة ٢ - مصادر الطاقة غير المتجددة

##### مصادر الطاقة غير المتجددة :

##### (أ) الفحم

- يستخرج من منجم جبل المغارة شمال سيناء .

- يستخدم فى صناعة الصلب وبعض الأدوية .

- يعد الفحم أكثر مصادر الطاقة غير المتجددة تلويثاً للبيئة .







### (ب) البترول



- يستخرج من : حقول برية وبحرية في شمال الصحراء الغربية
- الصحراء الشرقية - خليج السويس .
- أهم مشتقاته: تستخرج منه مشتقات متعددة مثل البنزين والمواد .
- تستخدم بعض مشتقاته في .
- ١ - توليد الطاقة . ٢ - صناعة الألياف الصناعية . ٣ - صناعة البلاستيك .

### (ج) الغاز الطبيعي

- يوجد مصاحبا لحقول البترول أو في حقول مستقلة .
- تستخدم في .
- ١ - الأغراض المنزلية . ٢ - توليد الكهرباء . ٣ - كوقود لبعض وسائل النقل .

### مصادر الطاقة المتجددة: (صديقة البيئة).

#### (أ) الطاقة الكهرومائية

- حيث يتم توليد الكهرباء من المساقط المائية الصناعية على نهر النيل ، مثل :
- ١ - محطة كهرباء خزان أسوان .
- ٢ - محطة كهرباء السد العالي .
- ٣ - محطة كهرباء فناطر إسنا .



#### (ب) الطاقة الشمسية

#### ١ - المصريون القدماء والطاقة الشمسية.

- المصريون القدماء هم أول من استفادوا من الطاقة الشمسية في تدفئة منازلهم بطرق مختلفة ،
- حيث صمموا منازلهم بطريقة تساعد على حفظ حرارة الشمس في الجدران خلال النهار ،
- ثم تنطلق الحرارة ليلا لكظم درجة حرارة المنزل .





- كما صنعوا بركا من المياه وبطونها باللون الأسود لتمتص أكثر قدر ممكن من أشعة الشمس وحرارتها أثناء النهار ، وفي الليل يسخون الماء الساخن عبر أنابيب التدفئة في المنازل والقصور



### 2- الطاقة الشمسية في مصر حاليا

- مصر من أغنى دول العالم بالطاقة الشمسية بسبب

سطوع الشمس على أرضها طوال العام بسبب موقعها الفلكي .

**قرية بنبان** : تم اختيار قرية بنبان في محافظة أسوان لتنفيذ أكبر مشروع لتوليد الطاقة

الكهربائية من الشمس في العالم ، بحيث يضم نحو ٤٠ محطة شمسية .

- اختيار هذا المكان : لأنه من أكثر مناطق العالم سطوعا للشمس، وينتج نحو ٢٠٪ من إنتاج

الكهرباء في مصر من الطاقة النظفة .

### ٣- أهمية الطاقة الشمسية، تستخدم الطاقة الشمسية في :

- توليد الكهرباء .

- تسخين المياه بالسخانات الشمسية .

### ( ج ) طاقة الرياح .

١ - المصريون القدماء وطاقة الرياح .

استخدم المصريون القدماء طاقة الرياح في تسيير المراكب الشراعية ( كما نستخدمها نحن الآن



### ٣ - محطة جبل الزيت

- محطة جبل الزيت في محافظة البحر الأحمر أكبر محطة

- لتوليد الكهرباء من الرياح في الشرق الأوسط وشمال إفريقيا .

- نتج نحو ( نصف ) إنتاج الكهرباء المولدة من الرياح في مصر .





## رابعاً : أهمية مصادر الطاقة في مصر

- 1- تستخدم في توليد الكهرباء وإدارة المصانع والإنارة وتسيير وسائل النقل .
- 2- تساعد على تنمية الصناعة وتطوير العديد من المشروعات .
- 3- توفر فرص عمل .
- 4- مصدر للدخل القومي من خلال تصدير الفائض منها إلى الخارج .

## خامساً : جهود الدولة في المحافظة على البيئة

- وتعمل الدولة على زيادة عدد محطات توليد الطاقة المتجددة لأنها :
  - 1 - لا تؤثر سلباً على البيئة .
  - 2 - تقلل من حدة التغير المناخي .
  - 3- ادخال وسائل نقل جديدة كالقطارات والسيارات الكهربائية

الأمير المصري





### الوحدة الثانية الدرس الثالث

#### تتمية مصادر الطاقة في بلدى

السؤال الأول : أكمل العبارات الآتية بكلمات مناسبة :

- 1- تتجه مصر لفصل الهيدروجين من الماء باستخدام ..... لتوفير الكهرباء النظيفة بدون انبعاث ..... الملوث للهواء .
- 2- تتجه دول العالم للهيدروجين الأخضر لخفض نسبة .....
- 3- اكتشف المصري القديم ..... في العصر الحجري القديم واستخدمها للتدفئة .
- 4- تمتلك مصر مصادر طاقة غير متجددة مثل ..... و .....
- 5 - يستخرج الفحم من منجم ..... شمال سيناء

السؤال الثاني اكتب كلمة صح أمام العبارة الصحيحة وكلمه خطأ أمام العبارة الخاطئه

1. الصين أول من استفادت من الطاقة الشمسية في تدفئة منازلهم . ( )
2. مصر من أغنى دول العالم بالطاقة الشمسية لسطوع الشمس طوال العام بسبب موقعها الفلكي ( )
3. تم اختيار قرية إدفو في محافظة أسوان لتنفيذ أكبر مشروع للطاقة الشمسية . ( )
- 4- استخدم المصريون القدماء الفحم لتسيير المراكب الشراعية . ( )
- 5- محطة جبل الزيت في الصحراء العربية أكبر محطة لتوليد الكهرباء من الرياح . ( )

السؤال الثالث اختر الاجابة الصحيحة

1. يستخرج ..... من جبال المغارة ويدخل في صناعة الصلب والأدوية .  
(المنجنيز - الفحم - الغاز الطبيعي - البترول)
- 2- أكثر مصادر الطاقة غير المتجددة تلويثا للبيئة :  
( البترول - الغاز الطبيعي - الفحم - كل ما سبق )





٣ - أقل مصادر الطاقة غير المتجددة تلويثا للبيئة :

(- البترول - الفحم- الغاز الطبيعي - كل ما سبق )

٤- يستخرج البترول من حقول برية وبحرية في مناطق :

(خليج السويس - الصحراء الغربية - الصحراء الشرقية- كل ما سبق )

٨ - تدخل مشتقات ..... في صناعة الألياف الصناعية والبلاستيك .

(الغاز الطبيعي - البترول - الفحم - الهيدروجين)

السؤال الرابع اكتب ما تشير اليه العبارة

- ١- منجم في شمال سيناء يستخرج منه الفحم . ( )
- ٢- مصدر طاقة يستخرج منه مشتقات مثل البنزين والسولار . ( )
- ٣- مصدر طاقة يوجد مصاحبا للبترول أو في حقول مستقلة . ( )
- ٤- طاقة يتم توليدها من المساقط المائية الصناعية على نهر النيل . ( )
- ٥- طاقة استفاد منها المصريون القدماء في تدفئة منازلهم بطريقة مختلفة . ( )

السؤال الخامس : ما المقصود بكل من ...

- الهيدروجين الأخضر .

- مصادر الطاقة المتجددة

- مصادر الطاقة غير المتجددة .

- الطاقة الكهرومائية .





السؤال السادس: بم تفسر ... ؟

- اتجاه مصر لإنتاج الهيدروجين الأخضر .

- أهمية الفحم .

- الهيدروجين الأخضر .

- مصادر الطاقة المتجددة

- للغاز الطبيعي العديد من الاستخدامات .

- أهمية الطاقة الشمسية .

السؤال السابع: ما النتائج المترتبة على ... ؟

١ - اكتشاف المصري القديم للنار .

٢- قرية ( بنبان ) من أكثر المناطق سطوعا للشمس في العالم .

٣ - فصل الهيدروجين من الماء باستخدام التحليل الكهربائي





### الوحدة الثانية الدرس الرابع

#### اختراع النقود وتطورها

- أهمية البنوك: للبنوك فوائد متعددة منها حفظ وإسثمار النقود

تعاملات الناس قبل اختراع النقود

- كان الناس قديما يتعاملون عن طريق تبادل السلع والخدمات بدون استخدام النقود، عن



طريق ما يسمى بنظام المقايضة .

**ما هي المقايضة ؟**

- هي تبادل سلعة بسلعة أخرى .

- فمثلا يقوم المزارع الذي يزرع ثمار الطماطم

بإعطائها إلى من يربي الدواجن للحصول على بعض البيض .

**أسباب صعوبة نظام المقايضة :**

١ - يجب أن يكون الشخص الذي لديه سلعة ما بحاجة إلى سلعة أخرى .

٢ - عدم قابلية بعض السلع للتخزين كالفاكهة .

- لذلك كان الناس في حاجة إلى نظام يسهل عليهم معرفة قيمة الأشياء وتبادلها فتم اختراع

النقد ( العملة ) التي سهلت عملية البيع والشراء .

**البيع :**

- هي إعطاء السلع والخدمات مقابل الحصول على عملة تستخدمها الدولة .

**الشراء :**

- هو أخذ السلع والخدمات مقابل عمله تستخدمها الدولة

- لكل دولة عملة محددة، مثل الجنيه في مصر بفئاته المختلفة





### تطور النقود

#### 1- النقود السلعية:

- كانت كل دولة تتخذ سلعة معينة عملة لها، يشترط أن يقل السكان التعامل به في إتمام  
عملتي البيع والشراء، مثل :



- مصر اتخذوا القمح سلعة لهم.
- الاغريق اتخذوا الأبقار سلعة لهم
- المكسيك اتخذوا جوز الهند سلعة لهم

#### 2- النقود المعدنية :

- بعد اكتشاف الإنسان للمعادن ،
- بدأت الدول تتخذ عملتها من معدن الذهب أو الفضة أو النحاس .

#### - عيوب النقود المعدنية :

- مع مرور الوقت ظهرت مشكلات في استخدام تلك العملات المعدنية، مثل : صعوبة حملها

#### ظهور النقود الورقية :

- بسبب مشكلة صعوبة حمل العملات المعدنية لجأ الناس إلى إيداع هذه النقود المعدنية في  
أماكن آمنة مثل ( البنوك حاليا ) مقابل ورق مكتوب عليه قيمة المعدن واسم صاحبه فظهرت  
النقود الورقية.



- كل دولة اتخذت لنفسها عملة ورقية مختلفة عن باقي الدول .

#### البنك المركزي

- بعد ذلك تم إنشاء بنك مركزي لكل دولة يكون مسئولاً عن إصدار النقود الورقية .
- هكذا تطورت النقود من نقود سلعية إلى معدنية إلى ورقية .







### تطور النقود في مصر

#### 1- المقايضة .

- أشارت الصور على المقابر في عهد الدولة القديمة إلى استخدام المصريين القدماء مبادلة سلعة سلعة أخرى ، مثل تبادل السمك بالحبوب .

#### 2- العملة الذهبية .

- بعد ذلك استخدم المصريون العملة الذهبية على غرار ( مثال ) العملة اليونانية التي كانت منتشرة في أيدي اليونانيين المقيمين في مصر قديما .

#### 3- سك العملة الذهبية المصرية .

- في عام ١٨٣٦ م سك العملة المصرية ( الجنيه المصري الذهب ) وظل يستخدم حتى إنشاء البنك الأهلي .

#### 4- العملة الورقية المصرية

- بدأ البنك الأهلي المصري في إصدار النقود الورقية لأول مرة عام ١٨٩٩ م ، كانت النقود الورقية قابلة للتحويل إلى الذهب حتى عام ١٩١٤ م ( أي أنها كانت اختيارية ) .  
- صدر عام ١٩١٤ م مرسوم يجعل النقود الورقية العملة الرسمية لمصر وأوقف قابلية تحويلها إلى ذهب .

#### 5- البنك المركزي المصري:

- في عام ١٩٦٠ م صدر قانون بإنشاء البنك المركزي المصري ، وتم منحه حق إصدار النقود الورقية المصرية . وبالتالي أصبح الجنية الورقي هو العملة الأساسية ولم تعد العملات الذهبية تستخدم في التداول





### الوحدة الثانية الدرس الرابع

#### اختراع النقود وتطورها

السؤال الأول : أكمل العبارات الآتية بكلمات مناسبة :

- ١- للبنوك فوائد متعددة منها حفظ واستثمار .....
- ٢- كان الإنسان قديما يقوم بتبادل السلعة والخدمات فيما يعرف باسم .....
- ٣- إعطاء السلع والخدمات مقابل الحصول على النقود يسمى .....
- ٤- من عيوب النقود ..... صعوبة حملها.
- ٥- ظهرت النقود بسبب ..... صعوبة حمل العملات المعدنية .

السؤال الثاني : اكتب كلمة ( صح ) أمام العبارة الصحيحة وكلمة ( خطأ ) أمام العبارة الخاطئة

- ١- كان الناس قديما يتعاملون عن طريق تبادل السلع والخدمات بدون النقود . ( )
- ٢- عرف الإنسان نظام المقايضة بعد استخدامه النقود . ( )
- ٣- من عيوب المقايضة عدم قابلية بعض السلع للتخزين . ( )
- ٤- سهلت النقود عملية البيع والشراء . ( )
- ٥- لكل دولة عملة محددة خاصة بها . ( )

السؤال الرابع : اكتب ما تشير إليه كل عبارة مما يلي :

- ١ - تبادل سلعة بسلعة أخرى . ( )
- ٢ - إعطاء السلع والخدمات مقابل الحصول على العملات . ( )
- ٣ - أخذ السلع والخدمات مقابل الحصول على العملات . ( )
- ٤ - نوع من النقود يستخدم السلع في التبادل التجاري . ( )
- ٥ - النقود التي ظهرت بسبب عيوب النقود المعدنية . ( )





السؤال الخامس : صوب ما تحته خط :

- ١ - للمقايسة فوائد متعددة منها حفظ واستثمار النقود .
- ٢ - بعد اكتشاف الإنسان للمعادن بدأت الدول تتخذ عملتها من الورق .
- ٣ - من مشكلات النقود الورقية صعوبة حملها .
- ٤ - تطورت النقود من سلعية إلى إلكترونية إلى ورقية .
- ٥ - في عام ١٩٦٠ م صدر قانون بإنشاء بنك مصر وتم منحه حق إصدار النقود الورقية المصرية ،

السؤال السادس : بم تفسر ... ؟

- ١ - للبنوك فوائد متعددة .

.....

- ٢ - لنظام المقايضة صعوبات متعددة .

.....

- ٣ - اختراع الإنسان للنقود .

.....

- ٤ - ظهور النقود الورقية .

.....

السؤال السابع : ما النتائج المترتبة على ... ؟

- ١ - وجود صعوبة في نظام المقايضة .

.....

- ٢ - مشكلة صعوبة حمل النقود المعدنية .

.....





السؤال الثامن : ما العلاقة بين ... ؟

١ - صعوبة نظام المقايضة والنقود .

.....  
.....

٢ - البنك المركزي والعملات النقدية .

.....  
.....

السؤال التاسع : قارن بين :

١ - النقود السلعية والنقود الورقية

.....  
.....

٢ - البيع والشراء من حيث المفهوم .

.....  
.....

أ. أمير المصري





### الوحدة الثالثة الدرس الاول

## الزراعة بين الماضي والحاضر في بلدى

أولاً : مواسم الزراعة عند قدماء المصريين

- قسم المصري القديم السنة الزراعية إلى ثلاثة فصول متساوية بناء على دورة فيضان نهر النيل ، وهي :

1- فصل الفيضان ( كان يسمى آخت )

- يبدأ من : منتصف شهر يونيو .

- حتى : منتصف شهر أكتوبر .



2- فصل البذر وبدء الزراعة ( كان يسمى برت )

- يبدأ من منتصف شهر أكتوبر .

- حتى نهاية شهر فبراير .



3- فصل الحصاد ( كان يسمى شيمو )

- يبدأ من منتصف شهر فبراير

- حتى منتصف شهر يونيو .



ثانياً : مشروعات حفظ مياه النيل

قديمًا :

- نجح المصريون القدماء في حفظ مياه نهر النيل والاستفادة منها في الزراعة ،

ومن أهم هذه الأعمال :

أ) حفر الأحواض .

- حيث كانت هذه الأحواض تمتلئ بالمياه وقت الفيضان

- وتستخدم لري الأراضي الزراعية وهو ما يعرف بـ : ( ري الحياض ) .

- كانت الأرض تزرع مرة واحدة في السنة .





### (ب) السدود.

- اقاموا السدود لتخزين مياه الفيضان
- مثل : سد اللاهون الذي تم تشييده بالقرب من الفيوم في عهد الملك أمنمحات الثالث .

### (ج) الترعة

- قام المصريون القدماء بشق الترع لتوصيل المياه إلى المناطق البعيدة عن نهر النيل،
- مثل ترعة بحر يوسف التي أوصلت مياه النيل إلى منخفض الفيوم في الصحراء الغربية .

### (د) أدوات استخدموها في الزراعة

استخدموا كلا من .

- 1- المقاييس - لتحديد ارتفاع مياه النيل وتحديد الضرائب على أساسها.
- 2- الساقية - لرفع المياه .
- 3- الشادوف والطنبور - لري الأراضي المرتفعة عن النهر.

### حديثاً:

- توسع المصريون في إقامة مشروعات الري من أجل .

- زيادة المساحة المزروعة .
- تنظيم مياه نهر النيل .
- استصلاح الأراضي الصحراوية .
- التحول من نظام ري الحياض إلى نظام الري الدائم لزراعة الأرض أكثر من مرة في السنة ؛

فقاموا ببناء القناطر

### اهم هذه القناطر

- (أ) القناطر الخيرية - عند رأس الدلتا .
- (ب) قناطر أسيوط - على مجرى نهر النيل .
- (ج) قناطر إسنا - على مجرى نهر النيل .
- (د) قناطر زفتى - على فرع رشيد .
- (هـ) قناطر إدفينا - على فرع دمياط .





- يستخدم المصريون حاليا أنظمة ري حديثة مثل: الري بالرش والري بالتنقيط، بهدف ترشيد استهلاك المياه

**- كما قاموا**

1 - بناء خزان أسوان عام 1902م

2 - بناء السد العالي الذي يقع علي نهر النيل ( تم بدء العمل به في عهد الرئيس الراحل جمال عبد الناصر ، وتم افتتاحه عام 1971م). واختارته الهيئة الدولية للسدود كاعظم مشروع في القرن العشرين من الناحية المعمارية والهندسية **” اهمية ”**

1- التحكم في تدفق مياه النهر والخطر من الفيضان

2- يساعد في توليد الطاقة الكهربائية

3- يساعد في استصلاح الاراضي وزيادة الرقعة الزراعيه

4- زياده الثوره السمكية عن طريق بحيرة ناصر 5- تحسين الملاحة النهريه طوال العالم

**” اضراره ”**

تقليل خصوبة الاراضي الزراعيه في مصر لانه حجز امامه الطمي القادم من الهضبة الاثيوبية

ثالثا : أدوات الزراعة وأهم المحاصيل عند قدماء المصريين

**1- الأدوات الزراعية:**

استخدم المصريون القدماء العديد من الأدوات في الزراعة مثل :

- **المذراة** لفصل الحبوب عن القش

- **المنجل** لحصاد المحصول.

- **الفاس** لتقليب الأرض.

- **المحراث** لتفتيت التربة وتخطيطها.





### 2- أهم المحاصيل :

- القمح - الشعير
  - قصب السكر - العدس
  - الفول - التين
  - الثوم - البلح
- ولا تزال هذه المحاصيل تزرع حتى الآن

### رابعا : أهمية الزراعة

يساهم قطاع الزراعة في نمو الاقتصاد المصري من خلال :

- 1- توفير فرص عمل للمواطنين .
  - 2- توفير الغذاء للإنسان والحيوان .
  - 3- تصدير الفائض من المحاصيل الزراعية للخارج .
  - 4- اعتماد بعض الصناعات على المواد الخام الزراعية، مثل : صناعة الأغذية المحفوظة .
- 4- يساهم في نمو الاقتصاد المصري

### خامسا : جهود الدولة في التنمية الزراعية

- تقوم الدولة بالعديد من المشروعات الجديدة في مجال استصلاح الأراضي بهدف :

- 1- زيادة المساحة المزروعة .
- 2- تحقيق الأمن الغذائي .

### مشروع الفرافرة

- في واحة الفرافرة في الصحراء الغربية .

### مشروع شرق العوينات

- اعتادا على المياه الجوفية

### مشروع الدلتا الجديدة

- في الساحل الشمالي العربي لمصر







### عوامل قيام النشاط الزراعي

**أولاً : الموارد الطبيعية :**

- كالمياه والتربة والمعادن والغابات

**ثانياً : الأيدي العاملة :**

**ثالثاً راس المال**

- يشمل الآلات والأدوات المستخدمة في الإنتاج

- الأموال المطلوبة لشراء المواد الخام والمعدات ودفن الرواتب

**رابعاً الادراه**

تعني استثمار عناصر الإنتاج واتخاذ قرارات تضمن نجاح عملية الإنتاج وتطويرية

## الوحده الثالثة الدرس الاول

### الزراع بين الماضى والحاضر فى بلدى

**السؤال الأول : أكمل العبارات الآتية بكلمات مناسبة :**

- ١- تحتفل مصر بعيد الفلاح يوم التاسع من شهر ..... من كل عام
- ٢- قسم المصريون القدماء السنة الزراعية إلى ..... فصول متساوية وهي فصل الفيضان وفصل ..... وفصل .....
- ٣- أنشأ المصريون القدماء ..... لتحديد ارتفاع مياه النيل
- ٤- أنشأ المصريون القدماء ..... لتحديد ارتفاع مستوي المياه
- ٥- يعتمد مشروع ..... علي المياه الجوفية

**السؤال الثاني، : اكتب كلمة ( صح ) أمام العبارة الصحيحة وكلمة ( خطأ ) أمام العبارة الخاطء**

- ١- قسم المصريون القدماء السنة الزراعية إلى أربعة فصول . ( )
- ٢- بنى المصريون القدماء سد اللاهون في عهد الملك أمنمحات الثالث . ( )
- ٣- حفر المصريون القدماء ترعة الإسماعيلية لتوصيل مياه النيل إلى متخض الفيوم . ( )





- ٤- أنشأ المصريون القدماء مقاييس على الكيل لتحديد قيمة الضرائب . ( )
- ٥- استخدم المصري القديم الفأس لحصاد المحصول والمتجل لتقليب التربة . ( )
- ٦ - الحاصيل التي رعاها المصريون القدماء القمح والعنب والتين . ( )

### السؤال الثالث اختر الاجابة الصحيحة

١ يبدأ فصل ..... من منتصف شهر أكتوبر حتى نهاية شهر فبراير .

(الفيضان - الحصاد - الصيف - البذر)

٢ يبدأ فصل من مصف شهر فبراير حتى منتصف شهر يونيو .

( الفيضان - البذر- الشتاء - الصيف )

### السؤال الرابع : بم تفسر ...

١- احتفال مصر بعيد الفلاح يوم التاسع من سبتمبر .

٢- اهتمام المصريين القدماء بشق الترع .

٣- أهمية الشادوف والطور والسافية عند المصريين القدماء .

٤- إنشاء المصريين القدماء للمقاييس على النيل .

٥- توسع مصر في إقامة مشروعات الري على نهر النيل .

٦- أهمية السد العالي





### الوحدة الثالثة الدرس الثاني

## الثورة الحيوانية والسمكية في بلدى

أولا : القدماء المصريين وتربية الحيوانات والأسماك

- مع حرفة الزراعة الحيوانات، مثل . الماعز والأغنام والأبقار .

### 1- الهدف من تربية هذه الحيوانات :

(أ) قاموا بتربيتها للاستفادة من لحومها وألبانها وجلودها .

(ب) استخدموها لمساعدتهم في أعمال الزراعة .

(ج) استخدموا الحمير كوسيلة للنقل، وعرفوا الخيول مع دخول الهكسوس مصر .

### ملحوظة :

- برع المصريون القدماء في مجال الطب البيطري واهتموا بتوفير وسائل العلاج للحيوانات

### 2- تربية الطيور

- بالإضافة إلى ما سبق :

- اهتموا أيضا بتربية النحل وحماتها من الأمراض وتربية الطيور:

- اهتموا بتربية الطيور، مثل : السمان والبجج

### 3- صيد الأسماك:

- اصطادوا أنواعا مختلفة من الأسماك، مثل . قشر البياض . البلطي . القرموط .

- وذلك من نهر النيل .

- استخدموا أدوات للصيد، مثل :

- الشباك و السنانير و الخطافات المصنوعة من البرونز والنحاس .

- كان يتم تناول الأسماك إما طازجة أو مملحة أو مدخنة .





ثانيا : الثروة الحيوانية والسمكية في مصر الآن

- وضعت الدولة الخطط التنموية لزيادة إنتاجها من الثروة الحيوانية والسمكية .

### 1- الحيوانات:

- (أ) - تحتل الأبقار المركز الأول من حيث عدد رؤوس الحيوانات في مصر وتليها الأغنام .  
(ب) **محافظة البحيرة** : هي أكبر محافظات مصر من حيث عدد الحيوانات ،

### دور الدولة في تنية الثورة الحيوانية

- تحسين سلالات الأبقار والجاموس
- تحقيق الاكتفاء الذاتي وتقليل الاستهلاك
- رفع مستوى معيشة صغار المربين والمزارعين
- الاعتماد على السلالات المتخصصة في إنتاج الألبان واللحوم
- ومن أهم المشاريع التي أقامتها الدولة مشروع مجمع الإنتاج الحيواني والألبان المتكامل في

### الفيوم والمنوفية

### ٣ - الأسماك

### أهم المحافظات

- الأولى إفريقيا في إنتاج الأسماك ( من المزارع السمكية ) .  
( محافظة كفر الشيخ ) ٤٢٪ من إجمالي الإنتاج عام ٢٠١٩
- إنتاج مصر من الأسماك ٢ مليون طن الأسماك:

### ( أ ) المصايد الطبيعية

- 20٪ من الإنتاج البحر الأحمر. البحر المتوسط. نهر النيل بفرعيه. الترع.

### ( ب ) المزارع السمكية

- ٨٠٪ من الإنتاج





## دور الدولة في تنية الثورة السمكية

تقوم بإنشاء العديد من المشروعات لزيادة الثورة السمكية مثل مشروع الفيروز في بورسعيد وبركة غليون في كفر الشيخ

ثالثا : أهمية الثروة الحيوانية والسمكية في مصر

- 1- تساعد في توفير احتياجات السكان من الغذاء وبخاصة البروتين الحيواني.
- 2- توفير فرص العمل .
- 3- مصدر للدخل القومي .
- 4- توفر العملات الأجنبية عند تصدير الفائض من الإنتاج الحيواني والسمكي إلى الخارج.
- 5- تقوم عليها العديد من الصناعات الجلدية ومنتجات الألبان والأسماك المحفوظة.

رابعا : استراتيجية الدولة لتنمية الثروة الحيوانية والسمكية

## تعمل الدولة على تنمية الثروة الحيوانية والسمكية من خلال :

- 1 تحسين سلالات الأبقار والجاموس المحلية .
- 2 الاعتماد على السلالات المتخصصة في إنتاج الألبان واللحوم ذات الإنتاجية العالية .
- 3 رفع مستوى معيشة صغار المربين والمزارعين .
- 4 تحقيق الاكتفاء الذاتي وتقليل الاستيراد .
- 5 تنفيذ الدولة للمشروعات التنموية لزيادة الإنتاج الحيواني والسمكي ، مثل .

## 1- مشروع مجمع الإنتاج الحيواني والألبان المتكامل

في محافظة الفيوم والحفوية .

## 2- بركة غليون

في محافظة كفر الشيخ للاستزراع السمكي

## 3- مشروع الفيروز

في محافظة بورسعيد للاستزراع السمكي





### الوحدة الثالثة الدرس الثاني

## الثروة الحيوانية والسمكية في بلدى

السؤال الأول أكمل العبارات الآتية بكلمات مناسبة :

- ١- اصطاد المصري القديم الحيوانات فوق الهضاب من أجل ..... و .....
- ٢- نزل المصري القديم إلى وادي النيل في العصر .....
- ٣- عرف المصريون الخيول بعد دخول ..... مصر
- ٤- تحتل ..... المركز الأول من حيث عدد رؤوس الحيوانات في مصر .
- ٥- تأتي مصر في المركز ..... إفريقيا في إنتاج الأسماك من المزارع السمكية.
- ٦- تنتج ..... نحو ٨٠ من إنتاج الأسماك في مصر .

السؤال التالي اكتب كلمة (صح) أمام العبارة الصحيحة وكلمة ( خطأ ) أمام العبارة الخاطئة

- ١- عرف المصري القديم الزراعة وهو يعيش فوق الهضاب . ( )
- ٢- من الحيوانات التي قام تربيتها المصري القديم الأبقار والأغنام ( )
- ٣- برع المصريون القدماء في مجال الطب البيطري . ( )
- ٤- استخدم المصري القديم بعض الحيوانات لماعدته في أعمال الزراعة . ( )
- ٥- من المصايد الطبيعية للأسماك في مصر المزارع السمكية ( )
- ٦- تحتل محافظة القاهرة المركز الأول في إنتاج الأسماك بمصر . ( )
- ٧- تقوم بعض الصناعات الجلدية على الثروة الحيوانية . ( )
- ٨- الثروة الحيوانية والسمكية مصدر للدخل القومي . ( )
- ٩- مشروع الاستزراع المكبي ( بركة غليون) يوجد في محافظة بورسعيد . ( )
- ١٠ - مصر الأولى إفريقيا في إنتاج الأسماك من المزارع السمكية ( )





### السؤال الثالث اختر الإجابة الصحيحة من بين الأقواس

1- من أدوات الصيد عند قدماء المصريين :

( السنانير - الرماح - الشباك - كل ما سبق )

2- تحتل ..... المركز الأول في عدد رؤوس الحيوانات في مصر .

(الأبقار - الجاموس - الأغنام - الخيول)

3- تمتلك محافظة ..... ١٣,٥ من إجمالي أعداد الحيوانات في مصر .

( الجيزة - المنوفية - القاهرة - البحيرة )

4- من المصايد الطبيعية للأسماك في مصر :

(البحر الأحمر - البحر المتوسط - نهر النيل - كل ما سبق)

5- يوجد مشروع الفيروز التنموي في محافظة :

( الإسكندرية - الفيوم - بورسعيد - المنيا )

### السؤال الرابع : اكتب ما تشير إليه كل عبارة مما يلي:

- ١ - العصر الذي نزل فيه المصري القديم إلى وادي النيل . ( )
- ٢ - وسيلة نقل عرفها المصريون مع دخول الهكسوس مصر . ( )
- ٣ - أكبر المحافظات المصرية في إنتاج الأسماك . ( )
- ٤ - مشروع للاستزراع السمك بمحافظة كفر الشيخ . ( )

### السؤال، الخامس: صوب ما تحته خط :

- ١ - قام المصري القديم بممارسة حرفة الزراعة فوق الهضاب .
- ٢ - محافظة الجيزة هي أكبر محافظات مصر امتلاكاً للثروة الحيوانية .
- ٣ - تنتج المصايد الطبيعية ٨٠ من إنتاج الأسماك في مصر .
- ٤ - مجمع الإنتاج الحيواني والألبان المتكامل يوجد في محافظتي الفيوم والقاهرة .





### السؤال السادس: بم تفسر...؟

١ - قيام المصري القديم بصيد الحيوانات وهو يعيش فوق الهضاب.

٢ - قام المصري القديم بتربية الحيوانات.

٣ - لثروة الحيوانية أهمية كبيرة.

### السؤال السابع: ما النتائج المترتبة على...؟

١ - نزول المصري القديم إلى وادي النيل.

٢ - تنمية الثروة الحيوانية والسمكية بالنسبة للبطالة.

٣ - تنفيذ الدولة للمشروعات التنموية في الثروة الحيوانية والسمكية.

### السؤال الثامن: ما العلاقة بين...؟

١ - المكسوس والخيول في مصر.

٢ - محافظة كفر الشيخ والاستزراع السمكي.

٣ - الثروة الحيوانية والسمكية والعملات الأجنبية.







### الوحدة الثالثة الدرس الثالث

## الصناعة بين الماضي والحاضر في بلدى

أولاً : الصناعة عند قدماء المصريين

- برع المصريون القدماء في الصناعة واستثمروا الموارد الطبيعية المتوافرة لديهم وصنعوا الكثير من الأدوات التي استخدموها في حياتهم اليومية .

### أهم الصناعات عند قدماء المصريين

#### ١- الصناعات المعدنية

- عند اكتشافهم للمعادن كالذهب والفضة والحديد والبرونز ،

صنعوا منها الحلي والأواني المعدنية والتماثيل وأدوات الزراعة .

#### ٢- الصناعات الفخارية

- صنعوا الأواني الفخارية من طمي النيل

#### ٣- الصناعات الحجرية

- صنعوا من الحجر الأواني والتماثيل .

#### ٤- صناعات أخرى

- صنعوا من نبات البردي؛ ( الحبال ، الحصير ، الورق ) ،

وصنعوا الملابس من ( الكتان وجلود الحيوانات ) .

#### ٥- الصناعات الخشبية

- صنعوا من الخشب المراكب والسفن والكراسي والصناديق .

#### ٦- الصناعات الزجاجية

- برعوا في صناعة الزجاج من الرمال البيضاء المنتشرة في الصحاري المصرية .





### ثانيا : أنواع الصناعة وتطورها

- تطورت الصناعات مع تطور العلم والتكنولوجيا المستخدمة في التصنيع ، حيث نجد

#### - حاليا

- اعتمدت الصناعات على الآلات الحديثة . - زادت كمية الإنتاج .

- تنوعت المنتجات الصناعية وأصبحت أكثر دقة وجودة .

#### - قديما

- اعتمدت صناعات عديدة على العمل اليدوي .

• كانت تتم في ورش صغيرة مثل صناعة : الفخار - السجادي اليدوي - الخيامية .

#### - أهم الصناعات الموجودة في مصر حاليا

1- صناعة الأجهزة الكهربائية 2- صناعة مواد البناء

3- صناعة المنسوجات والأثاث 4- صناعة الأغذية المحفوظة.

5- صناعة الآلات الزراعية وتجميع السيارات

6- صناعة الأدوية 7- صناعة عربات السكك الحديدية

### ثالثا : جهود الدولة لتنمية الصناعة

#### تتلخص جهود الدولة في :

١ - إنشاء العديد من المدن الصناعية المتخصصة مثل :

- مدينة الدواء في الخانكة المحافظة القليوبية .

- مدينة الجلود في الروبيكي بمحافظة القاهرة .

٢ - إنشاء مجمعات صناعية صديقة للبيئة تعتمد على مصادر الطاقة المتجددة؛ وذلك للحد

من انبعاث غازات الاحتباس الحراري وترشيد استخدام الموارد .





### الوحدة الثالثة الدرس الثالث

### الصناعة بين الماضي والحاضر في بلدى

السؤال الأول. أكمل العبارات الآتية بكلمات مناسبة :

- ١- صنع المصري القديم الأواني الفخارية من .....
- ٢- برع قدماء المصريين في صناعة ..... من الرمال البيضاء .
- ٣- صنع المصري القديم ملابسه من ..... و .....
- ٤ - من الصناعات المرتبطة بورق البردي ..... و .....
- ٥- كانت الصناعات قديما تعتمد على ..... وتتم في ورش صغيرة
- ٦ - من أشهر الصناعات قديما صناعة ..... و .....
- ٧- تعتمد الصناعات الحديثة حالكا على .....

السؤال الثاني اكتب كلمة (صح) أمام العبارة الصحيحة وكلمة (خطا) أمام العبارة الخطا:

- ١- تساهم الصناعة في توفير فرص عمل للمواطنين . ( )
- ٢- صنع المصري القديم الأواني والتمثيل من الحجر. ( )
- ٣- صنع المصري القديم الزجاج من الرمال البيضاء. ( )
- ٤ - استخدم المصري القديم طمي النيل في صناعة الحصير . ( )
- ٥- اعتمدت الصناعات قديما على الآلات . ( )
- ٦- من الصناعات القائمة على نبات البردي صناعة الورق . ( )
- ٧- صنع المصري القديم ملابسه من الكتان وجلود الحيوانات . ( )
- ٨- تنوعت المنتجات الصناعية حاليا وأصبحت أكثر دقة وجودة . ( )
- ٩- توجد مدينة الدواء في الخانكة بمحافظة الإسكندرية . ( )





السؤال الرابع : اكتب ما تشير إليه كل عبارة مما يلي :

- ١- صناعة مصرية قديمة اعتمدت على طمي النيل ( )
- ٢- نوع من الحاصلات صنع منه المصري القديم ملابس. ( )
- ٣- صناعة مصرية قديمة اعتمدت على الرمال البيضاء المنتشرة بالصحاري المصرية . ( )

السؤال الخامس : صوب الخطأ :

- ١ - تعمل الصناعة على زيادة البطالة للمواطنين .
- ٢ - من الصناعات التي اعتمدت على الكتان الحبال والحصير والورق .
- ٣ - من الصناعات التي تتم في ورش صغيرة صناعة تجميع السيارات .

السؤال السادس : بم تفسر ... ؟

- ١ - للصناعة أهمية كبيرة في مصر .

.....

- ٢ - أهمية نبات البردي عند قدماء المصريين .

.....

- ٣ - تعمل الدولة على إنشاء مجمعات صناعية صديقة للبيئة .

.....

السؤال السابع : ما النتائج المترتبة على ... ؟

- ١ - اكتشاف المصريين القدماء للمعادن .

.....

- ٢ - اعتماد الصناعات حاليا على الآلات الحديثة .

.....

- ٣ - الاعتماد على مصادر الطاقة المتجددة في الصناعة .





### الوحدة الثالثة الدرس الرابع

## التجارة بين الماضي والحاضر في بلدى

أولا : التجارة والطرق التجارية عند قدماء المصريين

### 1- التجارة:

- أرسلت الملكة حتشبسوت ( إحدى ملوك الدولة الحديثة ) بعثات تجارية لبلاد بونت ( الصومال حاليا ) وصورت هذه الرحلة التجارية برسومات على جدران معبد حتشبسوت في الأقصر .
- استفاد المصريون من موقع بلادهم المتميز على مر التاريخ في إقامة العلاقات التجارية مع جيرانهم ، مثل :

(أ) بلاد بونت ( الصومال حاليا ) على ساحل البحر الأحمر .

(ب) بلاد فينيقيا . (ج) اليونان . (د) روما . على ساحل البحر المتوسط

### 2- الطرق التجارية القديمة :

- كانت مصر مركزا للتجارة عبر طريقين مهمين للتجارة الدولية، هما :

#### (أ) طريق الحرير

- الذي ربط مصر بقارات العالم القديم ، وحضاراته ، مثل :

( حضارة الصين القديمة - حضارة الهند - حضارة العراق القديمة ) .

- وقد ساهم في إدخال الخزف الصيني والحرير الي مصر

#### (ب) طريق التوابل

- اشتهر بهذا الاسم بسبب ازدهار تجارة التوابل بين آسيا وإفريقيا وأوروبا .

- حيث كانت تنقل التوابل من آسيا عبر الإسكندرية في مصر ثم إلى مرسيليا في فرنسا

ومنهما إلى باقي الدول الأوروبية .





### ثانيا : التجارة والطرق التجارية في العصر الحديث

- في العصر الحديث تلعب الموانى البحرية والمطارات الجوية والممرات الملاحية دورا كبيرا في التجارة الدولية .



#### ١- قناة السويس

- أهم ممر ملاحى في العالم .
- أحد المصادر الرئيسية للعملة الأجنبية في مصر .
- وصلت عائداتها عام ٢٠٢١ م نحو ٦ مليارات دولار .

#### ٢- الموانى المصرية



- أتمتلك مصر موانى تجارية عديدة أشهرها :

- ١ - ميناء الإسكندرية . ٢ - ميناء دمياط .

- تعمل الدولة على تطويرها

من حيث زيادة عدد الأرصفة والسفن .

#### ٣- المطارات المصرية

أشهرها:

- ١ - مطار القاهرة الدولي .

- ٢ - مطار شرم الشيخ .

- ٣ - مطار الأقصر .



### ثالثا : العلاقات التجارية المصرية قديما

- كانت مصر تصدر منتجاتها قديما إلى الدول المجاورة ، ومن هذه المنتجات :

- ١- ورق البردي
- ٢- الذهب

- ٣- الأواني الزجاجية
- ٤- الحبوب
- ٥- الكتان





### رابعاً : العلاقات التجارية المصرية في العصر الحديث

في العصر الحديث أصبحت لمصر علاقات تجارية مع معظم دول العالم، مثل :

- الإمارات العربية المتحدة .
- إيطاليا .
- إسبانيا .
- الولايات المتحدة الأمريكية .
- المملكة المتحدة .
- ألمانيا .
- بعض الدول الإفريقية .

### - أهم الصادرات المصرية

- البلاستيك
- الفاز الطبيعي
- الملابس
- الفوسفات
- الخضراوات
- الحبوب

### - أهم الواردات المصرية

- السيارات
- الحديد
- الفواكه
- الآلات الصناعية

### - ما المقصود بالميزان التجاري ؟

هو الفرق بين قيمة واردات وصادرات الدولة.

### - عجز الميزان التجاري

يحدث عندما نستورد أكثر مما نصدّر

### - فائض الميزان التجاري

يحدث عندما نصدّر أكثر مما نستورد.





### الوحدة الثالثة الدرس الرابع

## التجارة بين الماضي والحاضر في بلدى

السؤال الأول : أكمل العبارات الآتية بكلمات مناسبة :

- ١- أرسلت الملكة ..... بعثات تجارية لبلاد بونت .
- ٢- يوجد معبد الملكة حتشبسوت في .....
- ٣- من البلاد التي أقامت مصر معها علاقات تجارية بلاد ..... على ساحل البحر الأحمر .
- ٤- ربط طريق ..... قديما بين مصر وقارات العالم القديم .
- ٥- ساهم طريق الحرير في إدخال ..... و ..... في مصر

السؤال الثاني اكتب كلمة (صح) أمام العبارة الصحيحة وكلمة ( خطأ) أمام العبارة الخاطا :

- ١- صورت الملكة حتشبسوت بعثاتها التجارية لبلاد بونت على معبدها بالأقصر . ( )
- ٢- استفادت مصر من موقعها المتميز في إقامة علاقات تجارية مع جيرانها. ( )
- ٣- ساهم طريق الحرير في إدخال الخزف الصيني لمصر . ( )
- ٤- كانت مدينة الإسكندرية محطة على طريق التوابل . ( )
- ٥- ربط طريق الحرير بين مصر وقارات العالم الجديد ( )
- ٦- قناة السويس لا تساهم في الدخل القومي لمصر . ( )
- ٧- من أشهر الموانئ المصرية ميناء الإسكندرية . ( )
- ٨- من الدول التي أقامت مصر علاقات تجارية معها قديما بلاد فينيقيا . ( )
- ٩- إذا زادت الصادرات عن الواردات يحدث فائض في الميزان التجاري . ( )







السؤال الرابع : اكتب ما تشير إليه كل عبارة مما يلي :

- ١ - ملكة فرعونية مصرية أرسلت بعثات تجارية لبلاد بونت . ( )
- ٢- أهم ممر ملاحى فى العالم ويوجد فى مصر . ( )
- ٣- الفرق بين قيمة الصادرات وقيمة الرادرات فى الدولة . ( )

السؤال الخامس : صوب ما تحته خط :

- ١ - أرسلت الملكة حتشبسوت بعثات تجارية إلى بلاد بونت ( السودان حاليا ) .
- ٢ - ساهم طريق التوابل فى إدخال الخزف الصينى والحزير إلى مصر .
- ٣- من أشهر المطارات المصرية مطار سوهاج .

السؤال السادس : بم تفسر ... ؟

- ١ - نجاح المصريين القدماء فى إقامة علاقات تجارية مع جيرانهم .

.....

- ٢ - أهمية طريق الحزير فى مصر القديمة .

.....

- ٣ - تسمية طريق التوابل بهذا الاسم .

.....

- ٤ - أهمية قناة السويس لمصر .

.....

- ٥ - حدود عجز فى الميزان التجارى لأي دولة .

.....





السؤال السابع : ما النتائج المترتبة على ... ؟

١ - موقع مصر المتميز على مر التاريخ .

٢ - وجود طريق الحرير قديما .

٣ - زيادة الواردات عن الصادرات في الدولة .

السؤال الثامن : دلل على صحة العبارات الآتية:

١ - تعدد الطرق التجارية قديما .

٢ - لمصر علاقات تجارية مع دول متعددة حاليا .

٣ - تنوع الصادرات المصرية .

السؤال التاسع : ما العلاقة بين ... ؟

١ - بلاد الصومال والملكة حتشبسوت .

٢ - قناة السويس والعملات الأجنبية .





## شخصيات مؤثرة

### الملك امنمحات الثالث



- من اكون ؟

- احد ملوك عصر الدولة الوسطي
- اولي العرش بعد وفاه والده (سنوسرت الثالث)
- تميزت فتره حكمه بالهدوء والانجازات الكثيره

- انجازاته

١- مجال التعدين :

- ارسل العديد من البعثات لاستخراج المعادن مثل الفيروز والنحاس من شبه جزيرة سيناء والجرانيت من اسوان

٢- مجال الزراعة :

- انشاء سد اللاهون لتخزين مياه الفيضان في بحيره قارون

٣- مجال العماره :

- قام بتشييد هرمين في دهشور بالجيزة وهواره بالفيوم

- ملحوظة

عندما تعرضت البلاد لفترات من الجفاف بسبب انخفاض منسوب مياه النيل رأى امنمحات الثالث ان منخفض الفيوم يمكن ان يكون خزاناً طبيعياً يمد البلاد بالمياه في فترات الجفاف فأقام سد اللاهون عند المدخل الطبيعي لبحيرة مورييس (قارون حالياً) لتنظيم دخول المياه وخروجها من والي القناة





### شخصيات مؤثره

## جمال عبد الناصر



### - من اكون

- ثاني رئيس للجمهورية بعد الرئيس محمد نجيب
- ولد في محافظة الإسكندرية ١٥ يناير ١٩١٨م
- التحق بكلية الحربيه مارس ١٩٣٧م وتخرج في يوليو ١٩٣٨م
- شارك في حرب فلسطين ١٩٤٨م
- انضم لتنظيم الضباط الأحرار الذي قام بثورة في ٢٣ يوليو ١٩٥٢م
- اطاحت بالنظام الملكي ، واعلنت الجمهورية عام ١٩٥٣م
- توفي في ٢٨ سبتمبر ١٩٧٠م

### - انجازات

- انشاء السد العالي
- اقام المصانع المصرية مثل :
- 1- مصنع الحديد والصلب في حلوان
- 2- مصنع الاسمدة في اسوان
- قرر تامين الشركة العالمية المصرية لقناه السويس في 26 يوليو 1956

